

Commune de Molenbeek-Saint-Jean
Rue du Comte de Flandre 20
1080 Bruxelles

Nos références : CBC-R22/182

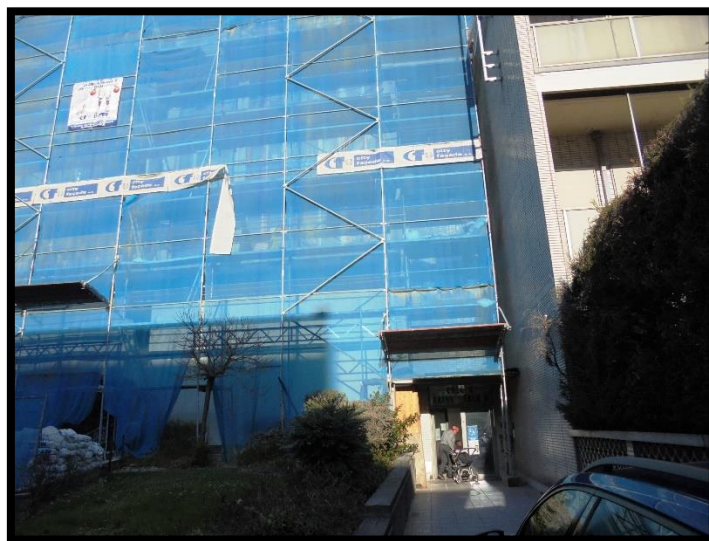
Date du rapport : 17-03-22

RAPPORT D'INVENTAIRE AMIANTE NON DESTRUCTIF

Adresse : Avenue Jean Dubrucq 90 - 1080 Bruxelles

Limite de l'inspection : L'ensemble du bâtiment

Inspection réalisée le 09-03-22.



Inspection par F. Bayeul

Rédaction par J. Cocquyt

Approbation par F. Bayeul et G. Bayeul– CBConseil srl :

CBConseil SRL en Wallonie – Siège social : Rue de la Résistance 89 – 7131 BINICHE – T : 064 22 31 63

CBConseil SRL en Wallonie – Allée des Platanes 16 – 4053 Embourg (CHAUDFONTAINE) – T : 04 290 50 59

CBConseil SRL à Bruxelles Square de Meeûs 38-40 – 1000 BRUXELLES – T : 02 401 87 39

Bureau d'étude – laboratoire et salle de formation : rue du château n° 28 – 6150 ANDERLUES - T : 071 49 55 81

N° entreprise BE0671.575.243 – N° compte BE65 0018 0622 7296 @ : info@cbconseil.be - Site internet : cbconseil.be

SOMMAIRE :

1. Informations générales.
2. Méthodologie.
3. Liste des locaux ou endroits non inspectés.
4. Conclusion – Récapitulatif des matériaux inspectés / contenant de l'amiante.

Annexes :

Photos.

Fiches d'évaluation des matériaux contenant de l'amiante.

Rapport d'analyse du laboratoire agréé.

1 INFORMATIONS GÉNÉRALES :

Cet inventaire non destructif, est réalisé conformément à notre offre de prix 2010193.

L'inspection concerne les matériaux qui sont visibles et accessibles dans des conditions normales d'utilisation, comme le prévoit le Code du Bien-être au Travail.

Limites de l'inventaire : L'ensemble du bâtiment.

Visite réalisée en compagnie de : Mme Marin.

2 METHODOLOGIE :

Sur site :

L'inspection est réalisée conformément au code du bien-être au travail.

Une inspection minutieuse des sols, murs, plafonds, faux-plafond, trémies techniques, façades, isolants divers, gaines, roofing, joints, cordelettes, flocages, poutres, mobilier, Afin de vérifier la présence d'amiante.

Tous les locaux accessibles sont inspectés.

Les matériaux connus comme contenant de l'amiante (surtout s'ils sont en bon état), ne sont pas échantillonnés conformément au code du bien-être au travail, sauf demande spécifique.

Les matériaux connus comme ne contenant pas d'amiante ne sont pas analysés, sauf demande spécifique. Cependant, certains matériaux fibreux non amiantés qui pourraient être pris pour de l'amiante sont répertoriés dans le rapport afin de montrer qu'ils ont bien été inspectés.

Lors de l'inspection, s'il y a le moindre doute sur la composition d'un matériau, un échantillonnage est réalisé.

Voici comment nous procédons :

- Nous prélevons un échantillon de matière d'un matériau suspect de maximum 1 à 2 cm³.
- Nous prélevons au moyen d'un outillage léger (pincettes à épiler, cutter, tournevis,) afin de ne pas créer une pollution à l'amiante.
- Pour les matériaux extrêmement friables et dégradés, l'endroit de prélèvement peut être préalablement humidifié pour limiter le risque de poussières.
- Pour sa protection lors du prélèvement, l'opérateur est muni d'EPI spécifiques (masque de type P3, ...).
- Pour ne pas occasionner de contamination croisée, l'opérateur nettoie son matériel entre chaque prélèvement à l'aide de lingettes spéciales ou d'eau

Parfois, il arrive qu'un échantillonnage d'un matériau suspect ne soit pas possible (pour des raisons de sécurité, pour ne pas créer une infiltration d'eau, ... par exemple). Ceci est renseigné dans le rapport avec pour recommandation « un échantillonnage dès que cela sera possible ». En cas de doute, par mesure de précaution, toujours considérer ces matériaux comme contenant de l'amiante.

Les matériaux amiantés, échantillonnés ou non, sont photographiés et repérés sur plans si celui-ci est fourni avant l'inspection.

Au laboratoire :

Les analyses sont réalisées dans notre laboratoire agréé par le SPF Emploi, Travail et Concertation sociale pour la détermination d'amiante dans les matériaux.

La détection d'amiante se fait en deux étapes :

- Observation du matériau au binoculaire afin de déceler d'éventuelles fibres suspectes.
- Si lors de l'observation des fibres suspectes ont été détectées, elles sont isolées et observées au moyen d'un microscope à lumière polarisée, après avoir été préalablement préparées sur une lame microscopie avec un liquide de Cargile d'indice de réfraction spécifique à la nature de la fibre.

Le rapport :

L'inventaire amiante est établi local par local.

Les matériaux amiantés sont repris dans un tableau récapitulatif afin d'avoir une vue d'ensemble, avec des conseils spécifiques pour chaque cas rencontré.

Sur les photos :

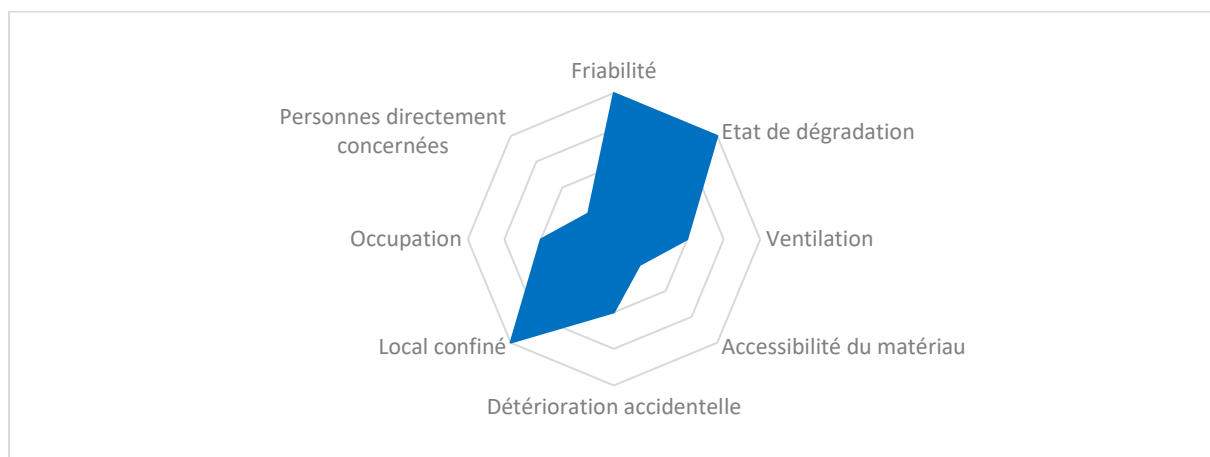
- Les matériaux amiantés sont entourés ou indiqués avec des flèches rouges.
- Les matériaux ne contenant pas d'amiante sont entourés ou indiqués avec des flèches vertes.
- Les matériaux suspects, sont entourés ou indiqués avec des flèches orange.

Spécifiquement à chaque cas de figure, une fiche est réalisée en fonction du type de matériau rencontré, sa friabilité, la ventilation, l'accessibilité, l'état, le degré d'utilisation présumée du local dans lequel se trouve le matériau. Un même matériau dans un état différent et dans deux locaux à fréquentation différents auront donc deux fiches complètement différentes.

Descriptif du graphique présent sur les fiches d'évaluation des matériaux :

Le graphique repris sur les fiches en annexes permet d'avoir une vue d'ensemble d'une situation pour laquelle un matériau amianté est présent, suivant les différents critères décrits ci-dessous.

Les différents critères sont classés sur une échelle de 1 à 4.



- **La friabilité :**
 - 1 = matériau en amiante lié.
 - 4 = matériau en amiante friable.

- **L'état de dégradation :**
 - 1 = matériau en parfait état.
 - 2 = matériau en bon état général.
 - 3 = matériau légèrement dégradé.
 - 4 = matériau dégradé ou très dégradé.

- **La ventilation :**
 - 1 = endroit sans ventilation.
 - 2 = endroit légèrement ventilé.
 - 3 = endroit moyennement ventilé.
 - 4 = endroit fortement ventilé.

- **L'accessibilité du matériau :**
 - 1 = un matériau inaccessible.
 - 2 = un matériau difficile d'accès.
 - 3 = un matériau facile d'accès.
 - 4 = matériau très facile d'accès ou usage courant.

- **La détérioration accidentelle :**
 - 1 = matériau avec un très faible risque.
 - 2 = matériau avec un faible risque.
 - 3 = matériau avec un risque important.
 - 4 = matériau avec un risque très important.

- **Local confiné :**
 - 1 = endroit non confiné.
 - 2 = endroit confiné.

- **L'occupation du local :**
 - 1 = endroit très peu fréquenté
 - 2 = endroit peu fréquenté
 - 3 = endroit fréquenté couramment
 - 4 = endroit à haute fréquentation.

- **Les personnes directement concernées :**
 - 1 = si peu de personnes sont concernées (environ inférieur à 3 personnes).
 - 2 = correspond à environ 3 à 10 personnes concernées.
 - 3 = nombre important de personnes (environ 10- à 50 personnes).
 - 4 = nombre très important de personnes sont concernées (environ > à 50 personnes).

3 LISTE DES LOCAUX OU ENDROITS NON INSPECTÉS :

Les locaux ci-dessous n'ont pas été visités. Prévoir à un accès à ces locaux au plus tôt lors du contrôle annuel.

Niveau	Local	Raison
/	Toiture	Porte bloquée

4 CONCLUSION – RÉCAPITULATIF DES MATÉRIAUX INSPECTÉS / CONTENANT DE L'AMIANTE :

Niveau	Local / Endroit	Matériau	Référence échantillon	Photo	Fiche	Métre estimatif	Présence amiante	Friable	Conseil
+3	Machinerie ascenseur	Calorifuge sur tuyauteries de chauffage	/	1-2	1	1 m + 1 réservoir d'eau	OUI - Amosite	OUI	Encapsulation Contrôle annuel
+3	Machinerie ascenseur	Patins de freins suspects	/	3-4	/	2 pièces	Suspect amiante	/	(***)
+2	Débarras (accès machinerie ascenseur)	Enduit	A3-001	5-6	/	/	NON	/	/
+2	Débarras (accès machinerie ascenseur)	Panneaux de faux plafond au sol	A4-001	7-8	/	/	NON	/	/
+2	Déshabillage	Panneaux de cloisons double en amiante ciment	/	9-10	2	+/- 14 m ²	Connu comme contenant de l'amiante (*)	Non	Contrôle annuel
+2	Grand local bain	Panneaux de cloisons double en amiante ciment	/	11	2	+/- 28 m ²	Connu comme contenant de l'amiante (*)	Non	Contrôle annuel
+2	Linge sale	Panneaux de cloisons double en amiante ciment	/	Cfr 9-10-11	2	+/- 8 m ²	Connu comme contenant de l'amiante (*)	Non	Contrôle annuel
+2	Dégagement	Panneaux de cloisons double en amiante ciment	/	Cfr 9-10-11	2	+/- 20 m ²	Connu comme contenant de l'amiante (*)	Non	Contrôle annuel
+2	Salle de repos 1	Panneaux de cloisons double en amiante ciment	/	12	2	+/- 20 m ²	Connu comme contenant de l'amiante (*)	Non	Contrôle annuel
+2	Salle de repos 2	Panneaux de cloisons double en amiante ciment	/	Cfr 9-10-11-12	2	+/- 20 m ²	Connu comme contenant de l'amiante (*)	Non	Contrôle annuel
+2	Gaine technique	Roofing sur tuyauteries	A6-001	13-14	/	/	NON	/	/
+2	Sanitaires	Enduit	A3-002	15-16	/	/	NON	/	/
+2	Local bain	Ciment/colle de carrelage mural	A7-001	17-18	/	/	NON	/	/
+2	Tout l'étage	Panneaux de faux plafond	Cfr A4-001	19	/	/	NON	/	/
+2	Cuisine	Plafonnage sous couche jaune	A8-001	20-21	/	/	NON	/	/
+2	Petit local bain	Panneaux de cloisons double en amiante ciment	/	Cfr 9-10-11-12	2	+/- 12 m ²	Connu comme contenant de l'amiante (*)	Non	Contrôle annuel
+2/+1	Cage d'escaliers	Plafonnage sous couche jaune	A8-002	22-23	/	/	NON	/	/
+1	Infirmierie	Panneaux de cloisons double en amiante ciment	/	Cfr 9-10-11-12	2	+/- 30 m ²	Connu comme contenant de l'amiante (*)	Non	Contrôle annuel
+1	Cuisine	Panneaux de cloisons double en amiante ciment	/	Cfr 9-10-11-12	2	+/- 3 m ²	Connu comme contenant de l'amiante (*)	Non	Contrôle annuel

Niveau	Local / Endroit	Matériau	Référence échantillon	Photo	Fiche	Métre estimatif	Présence amiante	Friable	Conseil
+1	Grand local bain	Panneaux de cloisons double en amiante ciment	/	Cfr 9-10-11-12	2	+/- 14 m ²	Connu comme contenant de l'amiante (*)	Non	Contrôle annuel
+1	Linge sale	Panneaux de cloisons double en amiante ciment	/	Cfr 9-10-11-12	2	+/- 18 m ²	Connu comme contenant de l'amiante (*)	Non	Contrôle annuel
+1	Salle de parc	Panneaux de cloisons double en amiante ciment	/	Cfr 9-10-11-12	2	+/- 20 m ²	Connu comme contenant de l'amiante (*)	Non	Contrôle annuel
+1	Salle de repos 1	Panneaux de cloisons double en amiante ciment	/	Cfr 9-10-11-12	2	+/- 16 m ²	Connu comme contenant de l'amiante (*)	Non	Contrôle annuel
+1	Salle de repos 2	Panneaux de cloisons double en amiante ciment	/	Cfr 9-10-11-12	2	+/- 16 m ²	Connu comme contenant de l'amiante (*)	Non	Contrôle annuel
0	Hall d'entrée	Panneaux de cloisons double en amiante ciment	/	Cfr 9-10-11-12	2	+/- 15 m ²	Connu comme contenant de l'amiante (*)	Non	Contrôle annuel
0	Direction	Panneaux de cloisons double en amiante ciment	/	Cfr 9-10-11-12	2	+/- 6 m ²	Connu comme contenant de l'amiante (*)	Non	Contrôle annuel
0	Grand hall	Panneaux de cloisons double en amiante ciment	/	Cfr 9-10-11-12	2	+/- 10 m ²	Connu comme contenant de l'amiante (*)	Non	Contrôle annuel
0	Réserve	Panneaux de cloisons double en amiante ciment	/	Cfr 9-10-11-12	2	+/- 10 m ²	Connu comme contenant de l'amiante (*)	Non	Contrôle annuel
0	Bain	Panneaux de cloisons double en amiante ciment	/	Cfr 9-10-11-12	2	+/- 40 m ²	Connu comme contenant de l'amiante (*)	Non	Contrôle annuel
0	Linge propre	Panneaux de cloisons double en amiante ciment	/	Cfr 9-10-11-12	2	+/- 15 m ²	Connu comme contenant de l'amiante (*)	Non	Contrôle annuel
0	Dégagement	Panneaux de cloisons double en amiante ciment	/	Cfr 9-10-11-12	2	+/- 20 m ²	Connu comme contenant de l'amiante (*)	Non	Contrôle annuel
0	Jeux	Panneaux de cloisons double en amiante ciment	/	Cfr 9-10-11-12	2	+/- 6 m ²	Connu comme contenant de l'amiante (*)	Non	Contrôle annuel
0	Grand hall	Plafonnage sous couche jaune	A8-003	24-25	/	/	NON	/	/
-1	Cage d'escaliers	Plafonnage sous couche jaune	A8-004	26-27	/	/	NON	/	/
-1	Cuisine	Coudes calorifugés	/	28-29	1	4 coudes	OUI - Amosite	OUI	Encapsulation Contrôle annuel
-1	Entrée côté cuisine	Coudes calorifugés	/	30	1	2 coudes	OUI - Amosite	OUI	Encapsulation Contrôle annuel
-1	Réserve	Coudes calorifugés	/	31	1	11 coudes	OUI - Amosite	OUI	Encapsulation Contrôle annuel

Niveau	Local / Endroit	Matériau	Référence échantillon	Photo	Fiche	Métré estimatif	Présence amiante	Friable	Conseil
-1	Compteur d'eau	Panneaux en amiante ciment entreposés	/	32-33	3	2 pièces	Connu comme contenant de l'amiante (*)	Non	Enlèvement
-1	Compteur électricité	Enduit	A3-003	34-35	/	/	NON	/	/
-1	Ventilation	Calorifuge sur tuyauteries de chauffage	/	36-37-38	1	+/- 22 m + 3 coudes + 4 bourrages	OUI - Amosite	OUI	Encapsulation Contrôle annuel
-1	Vide ventilé (local ventilation)	Conduits en amiante ciment au sol	/	39-40-41	4	+/- 20 m	Connu comme contenant de l'amiante (*)	Non	Enlèvement
-1	Dégagement	Calorifuge sur tuyauteries de chauffage	/	Cfr 36-37-38	1	+/- 1,5 m	OUI - Amosite	OUI	Encapsulation Contrôle annuel
-1	Cuisine	Suspicion de joints amiantés dans les conduites en fonte	/	42	/	/	Suspect amiante	/	(**)
-1	Provisions	Calorifuge sur tuyauteries de chauffage	/	Cfr 36-37-38	1	1 coude	OUI - Amosite	OUI	Encapsulation Contrôle annuel
-1	Lige propre	Panneaux de cloisons double + impostes en amiante ciment	/	Cfr 9-10-11-12	2	+/- 20 m ²	Connu comme contenant de l'amiante (*)	Non	Contrôle annuel
-1	Buanderie	Panneaux de cloisons double + impostes en amiante ciment	1	Cfr 9-10-11-12	2	+/- 12 m ²	Connu comme contenant de l'amiante (*)	Non	Contrôle annuel
-1	Repassage	Calorifuge sur tuyauteries de chauffage	/	Cfr 36-37-38	1	6 coudes	OUI - Amosite	OUI	Encapsulation Contrôle annuel
-1	Désinfection	Enduit	A3-004	43-44	/	/	NON	/	/
-1	Façade locaux techniques	Mastic entre châssis et maçonnerie	A12-001	45-46	/	/	NON	/	/
-1	Façade locaux techniques	Mastic entre panneaux et porte	A13-001	47-48	5	+/- 15 m	OUI - Chrysotile	Non	Contrôle annuel
-1	Equipement thermique	Calorifuge sur tuyauteries de chauffage	/	Cfr 36-37-38	1	+/- 150 + 2 réservoirs d'eau	OUI - Amosite	OUI	Encapsulation Contrôle annuel
-1	Chaufferie	Regards de cheminée en fibrociment	/	49-50	6	3 pièces	Connu comme contenant de l'amiante (*)	Non	Contrôle annuel
-1	Chaufferie	Joints internes des chaudières suspects	/	51-52	/	/	Suspect amiante	/	(**)
-1	Cuve mazout	Joints de trappes	A16-001	53-54	7	4 pièces	OUI - Chrysotile	Non	Contrôle annuel
-1	Equipement thermique	Fusible à couteaux	/	55-56	8	3 pièces	Connu comme contenant de l'amiante (*)	Non	Contrôle annuel

(*) : Connu comme contenant de l'amiante : pas d'échantillonnage réalisé pour ne pas détériorer le matériau intact, soit pour ne pas exposer de tierces personnes à une pollution inutile à l'amiante alors que la présence d'amiante, sur base de notre expérience, ne laisse pas de doute.

(**) : Suspect amiante : pas de possibilité d'échantillonnage sans dégradation. Se renseigner auprès de l'ascensoriste ou réaliser un échantillonnage dès que cela sera possible, avant des travaux par exemple.

Important :

- Le code du bien-être au travail oblige tout employeur à réaliser un suivi annuel de l'inventaire amiante. Celui-ci peut être réalisé par l'employeur ou par une société spécialisée.
- Les conseils dans le tableau de conclusion, sont les recommandations minimales, que nous estimons sur base de notre expérience. L'employeur peut bien entendu toujours aller au-delà et enlever un matériau amianté, selon la loi en vigueur.
- En cas de travaux ou d'enlèvement d'amiante friable, ce présent inventaire, uniquement visuel, n'est pas suffisant : un inventaire amiante de type destructif doit être réalisé.
- Dans un bâtiment, la présence d'amiante n'est pas toujours détectable lors d'un inventaire amiante visuel. Ceci pour diverses raisons (matériel ou matériau en parfait état ou bien en fonctionnement ou alors non accessible sans dégradation). C'est pourquoi un inventaire destructif avant tout travaux dans des endroits qui n'auraient pu être inspectés est obligatoire. Cet inventaire destructif peut être limité à la zone des futurs travaux.

Les endroits les plus courants où de l'amiante peut être caché sont :

- o Clapets et portes coupe-feu
 - o Coffres-forts
 - o Coffrets électriques et cabines haute-tension
 - o Chaudières ou autres appareils de chauffage d'avant 1998
 - o Joints de brides ou de conduites en fonte
 - o Cages, portes palières et patins de frein d'ascenseur
 - o Certaines coupoles
 - o Vides ventilés
 - o Les conduites enterrées
 - o Certains roofing ou joints d'étanchéité
 - o Cordelette amiante dans les fourreaux de conduites de chauffage
 - o Certains carrelages de type Granito
 - o Tout matériau n'étant pas accessible dans des conditions normales d'utilisation ou non accessible sans dégradation (dessus des faux-plafond, sous les revêtements de sol, derrière des plaques non amiantées, à l'intérieur des cloisons ou chambranles, ...)
- Le plafonnage a été prélevé de manière aléatoire, en des endroits qui présentaient des dégradations avant notre inspection, de manière à ne pas créer de dégradations supplémentaires. En cas de travaux, un inventaire destructif avec éventuellement prélèvements supplémentaires de plafonnage est obligatoire.

EN CAS D'ENLÈVEMENT D'AMIANTE :

- Un matériau en amiante lié (ou non friable) démontable sans être cassé, peut être enlevé par la technique du traitement simple. Cette technique doit être réalisée soit par du personnel ayant reçu une formation de 8h sur les risques liés à l'amiante, soit par un enleveur d'amiante agréé. Si un matériau non friable doit être cassé pour son enlèvement, il faut faire appel un enleveur d'amiante agréé.
- Un matériau en amiante friable ou un matériau en amiante lié qui ne peut être démonté sans être cassé doit être enlevé par un enleveur d'amiante agréé.
- Lors d'un désamiantage, le désamianteur doit s'assurer que les endroits, qui auraient pu être contaminés par la présence d'un matériau amianté, soient décontaminés.

	Niveau	Local / Endroit	Matériau	Amiante
Photo 1	+3	Machinerie ascenseur	Calorifuge sur tuyauteries de chauffage	OUI



	Niveau	Local / Endroit	Matériau	Amiante
Photo 2	+3	Machinerie ascenseur	Calorifuge sur tuyauteries de chauffage	OUI



	Niveau	Local / Endroit	Matériau	Amiante
Photo 3	+3	Machinerie ascenseur	Patins de freins suspects	Suspect



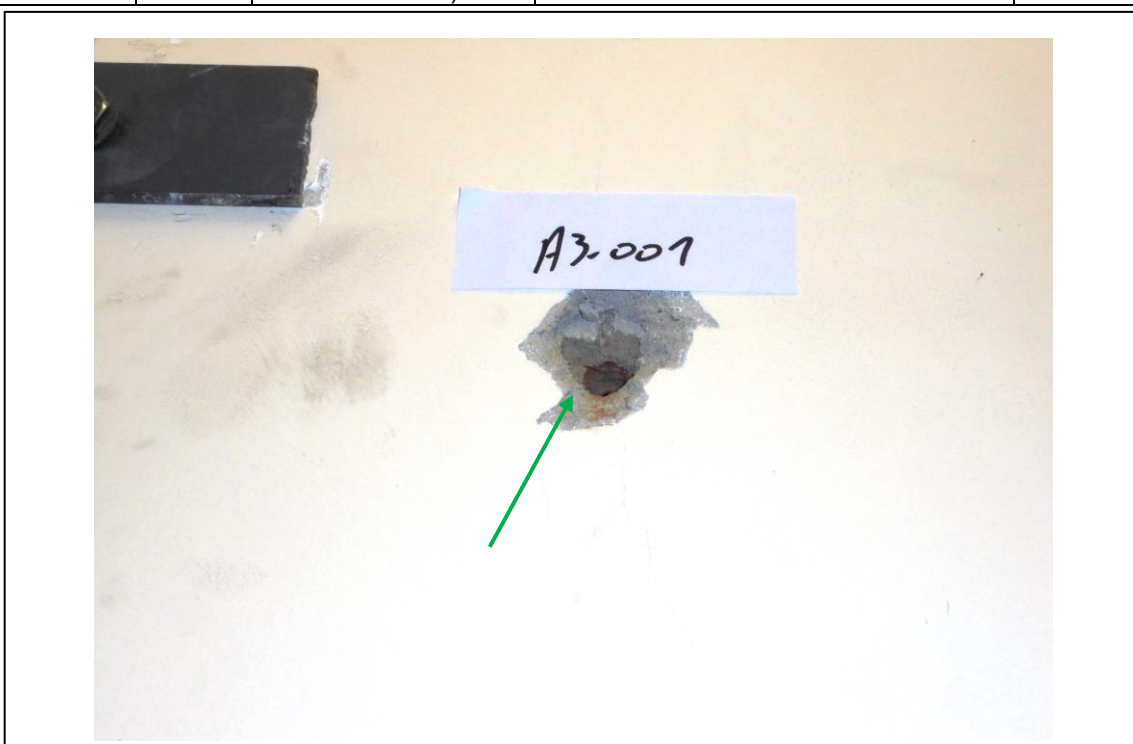
	Niveau	Local / Endroit	Matériau	Amiante
Photo 4	+3	Machinerie ascenseur	Patins de freins suspects	Suspect



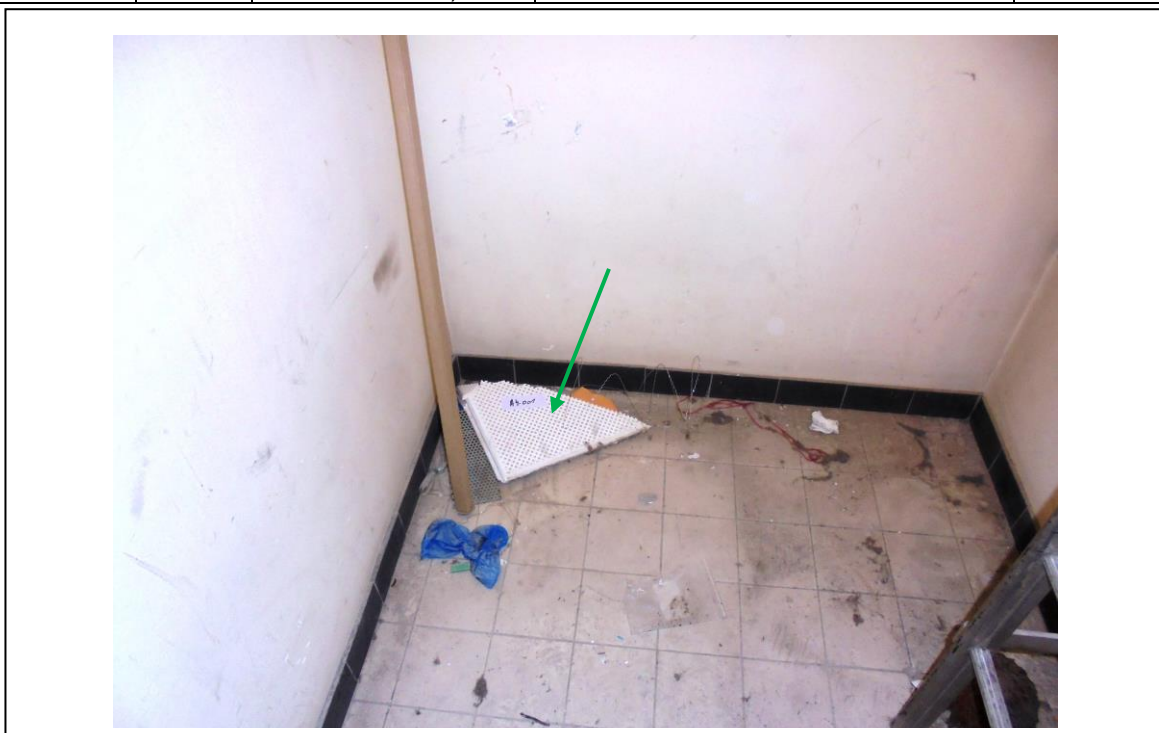
	Niveau	Local / Endroit	Matériau	Amiante
Photo 5	+2	Débarras (accès machinerie ascenseur)	Enduit	NON



	Niveau	Local / Endroit	Matériau	Amiante
Photo 6	+2	Débarras (accès machinerie ascenseur)	Enduit	NON



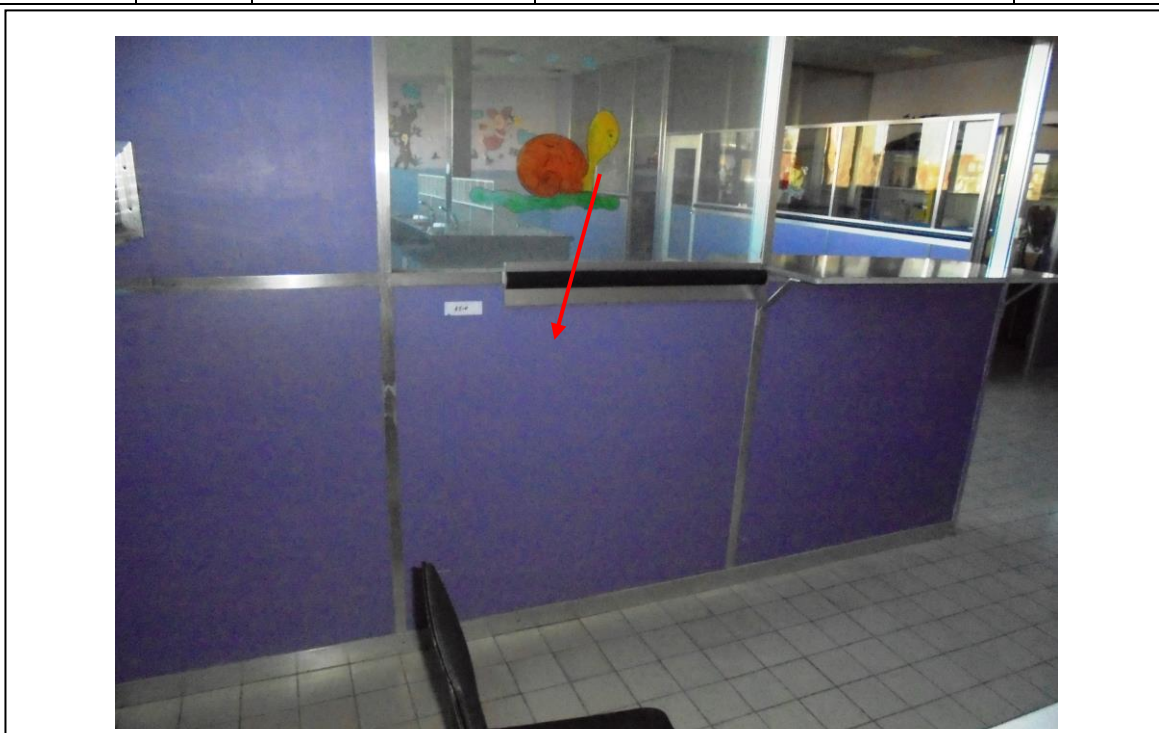
	Niveau	Local / Endroit	Matériau	Amiante
Photo 7	+2	Débarras (accès machinerie ascenseur)	Panneaux de faux plafond au sol	NON



	Niveau	Local / Endroit	Matériau	Amiante
Photo 8	+2	Débarras (accès machinerie ascenseur)	Panneaux de faux plafond au sol	NON



	Niveau	Local / Endroit	Matériau	Amiante
Photo 9	+2	Déshabillage	Panneaux de cloisons double en amiante ciment	Connu comme contenant de l'amiante



	Niveau	Local / Endroit	Matériau	Amiante
Photo 10	+2	Déshabillage	Panneaux de cloisons double en amiante ciment	Connu comme contenant de l'amiante



	Niveau	Local / Endroit	Matériau	Amiante
Photo 11	+2	Grand local bain	Panneaux de cloisons double en amiante ciment	Connu comme contenant de l'amiante



	Niveau	Local / Endroit	Matériau	Amiante
Photo 12	+2	Salle de repos 1	Panneaux de cloisons double en amiante ciment	Connu comme contenant de l'amiante



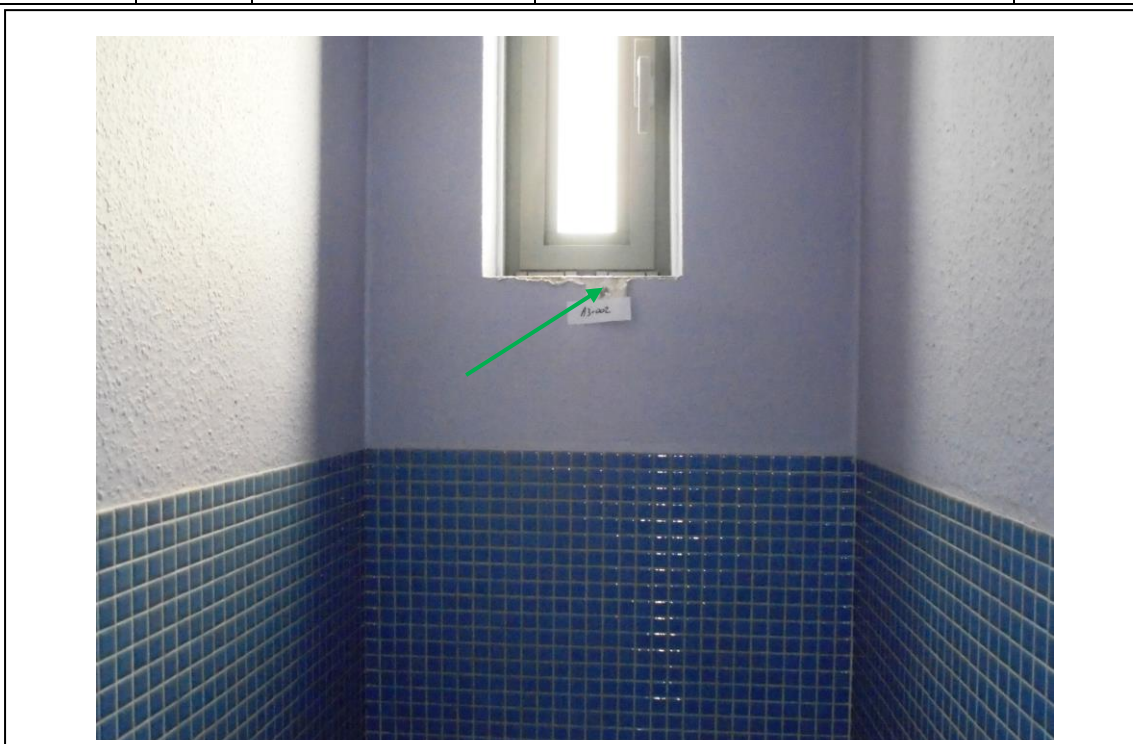
	Niveau	Local / Endroit	Matériau	Amiante
Photo 13	+2	Gaine technique	Roofing sur tuyauteries	NON



	Niveau	Local / Endroit	Matériau	Amiante
Photo 14	+2	Gaine technique	Roofing sur tuyauteries	NON



	Niveau	Local / Endroit	Matériau	Amiante
Photo 15	+2	Sanitaires	Enduit	NON



	Niveau	Local / Endroit	Matériau	Amiante
Photo 16	+2	Sanitaires	Enduit	NON



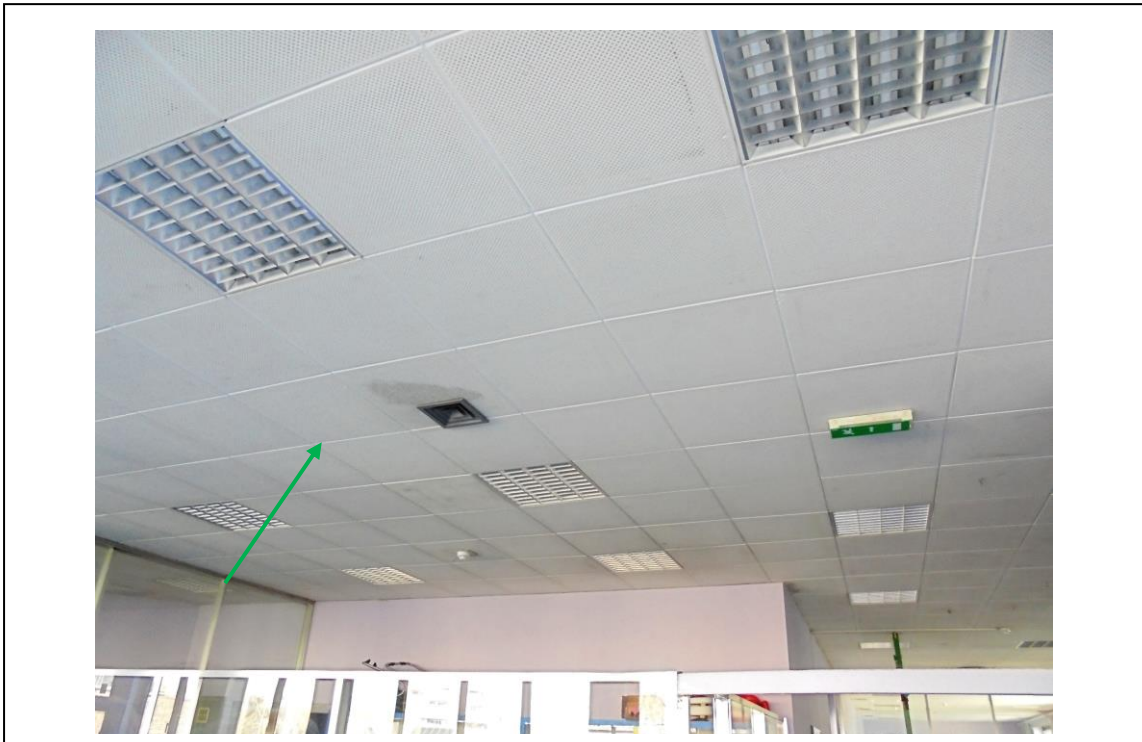
	Niveau	Local / Endroit	Matériau	Amiante
Photo 17	+2	Local bain	Ciment/colle de carrelage mural	NON



	Niveau	Local / Endroit	Matériau	Amiante
Photo 18	+2	Local bain	Ciment/colle de carrelage mural	NON



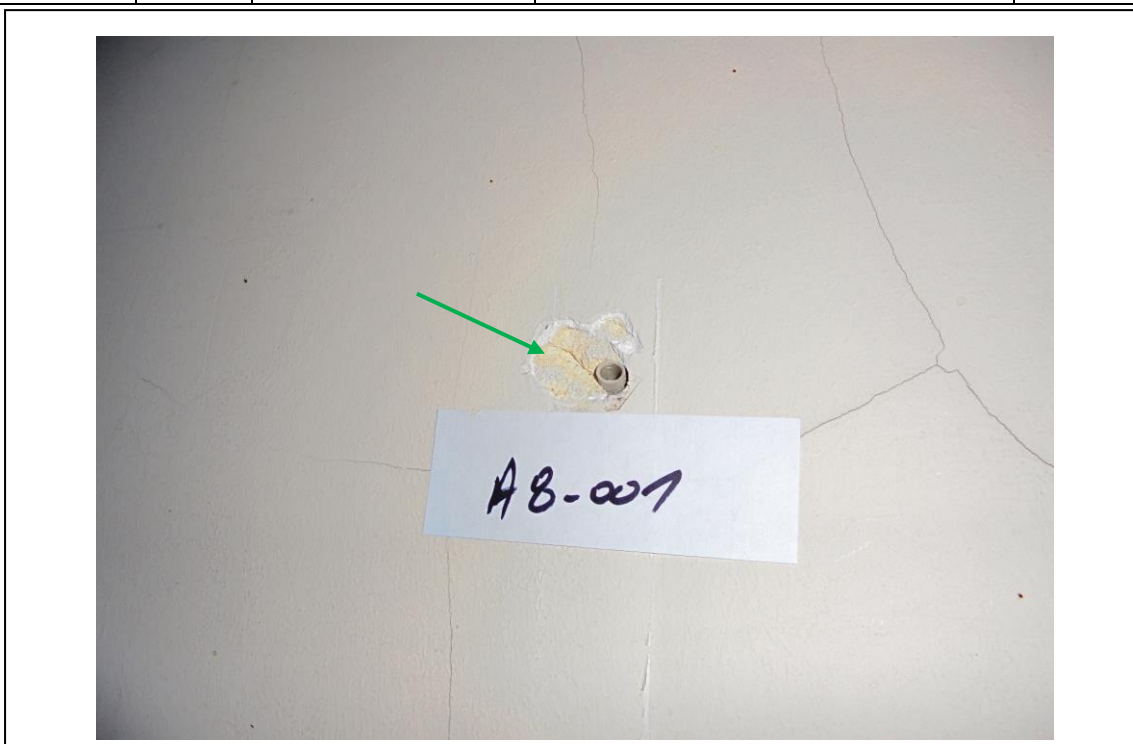
	Niveau	Local / Endroit	Matériau	Amiante
Photo 19	+2	Tout l'étage	Panneaux de faux plafond	NON



	Niveau	Local / Endroit	Matériau	Amiante
Photo 20	+2	Cuisine	Plafonnage sous couche jaune	NON



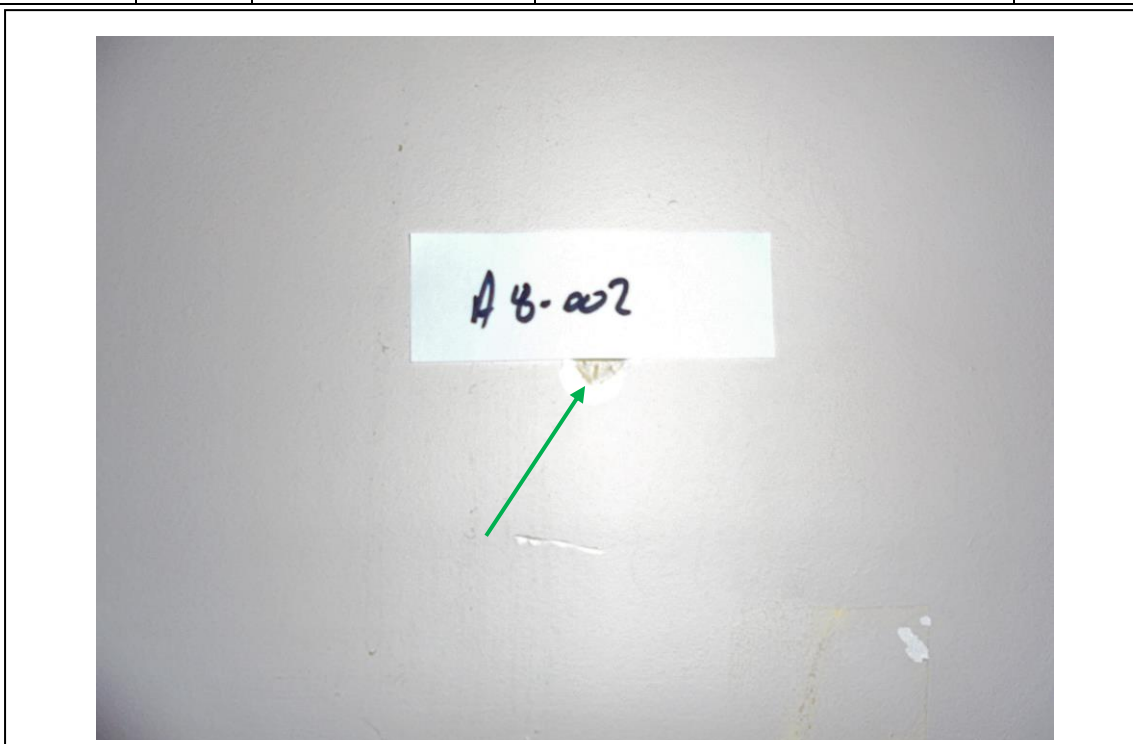
	Niveau	Local / Endroit	Matériau	Amiante
Photo 21	+2	Cuisine	Plafonnage sous couche jaune	NON



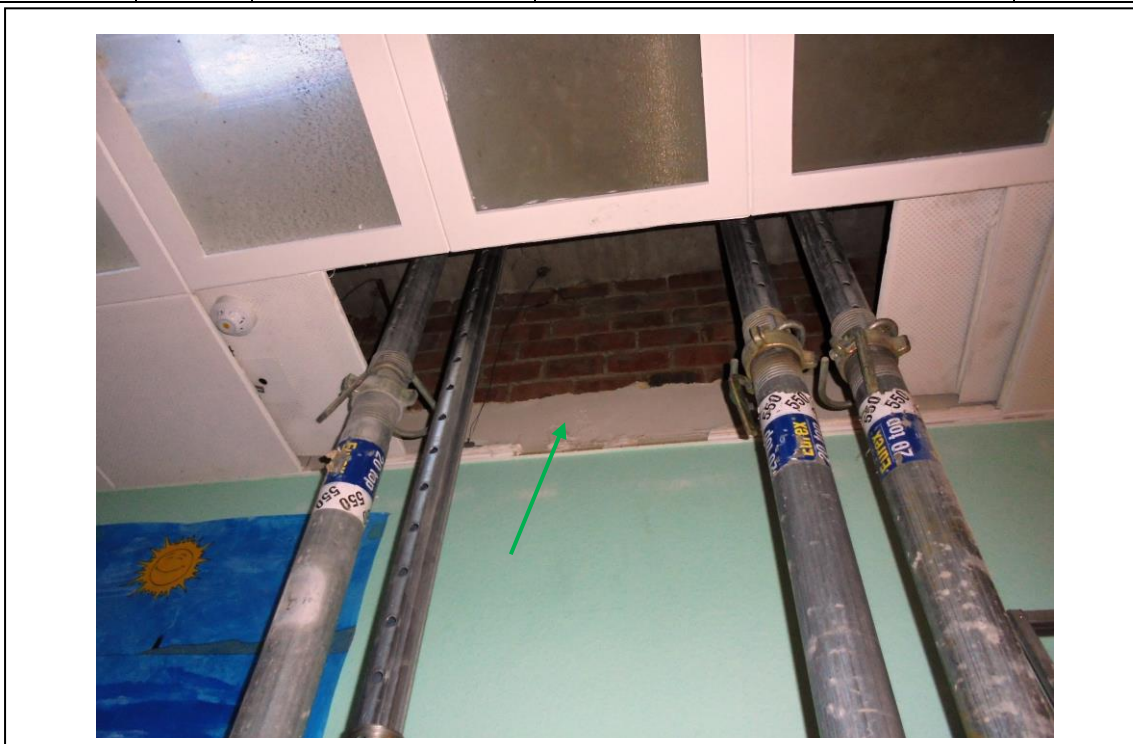
	Niveau	Local / Endroit	Matériau	Amiante
Photo 22	+2/+1	Cage d'escaliers	Plafonnage sous couche jaune	NON



	Niveau	Local / Endroit	Matériau	Amiante
Photo 23	+2/+1	Cage d'escaliers	Plafonnage sous couche jaune	NON



	Niveau	Local / Endroit	Matériau	Amiante
Photo 24	0	Grand hall	Plafonnage sous couche jaune	NON



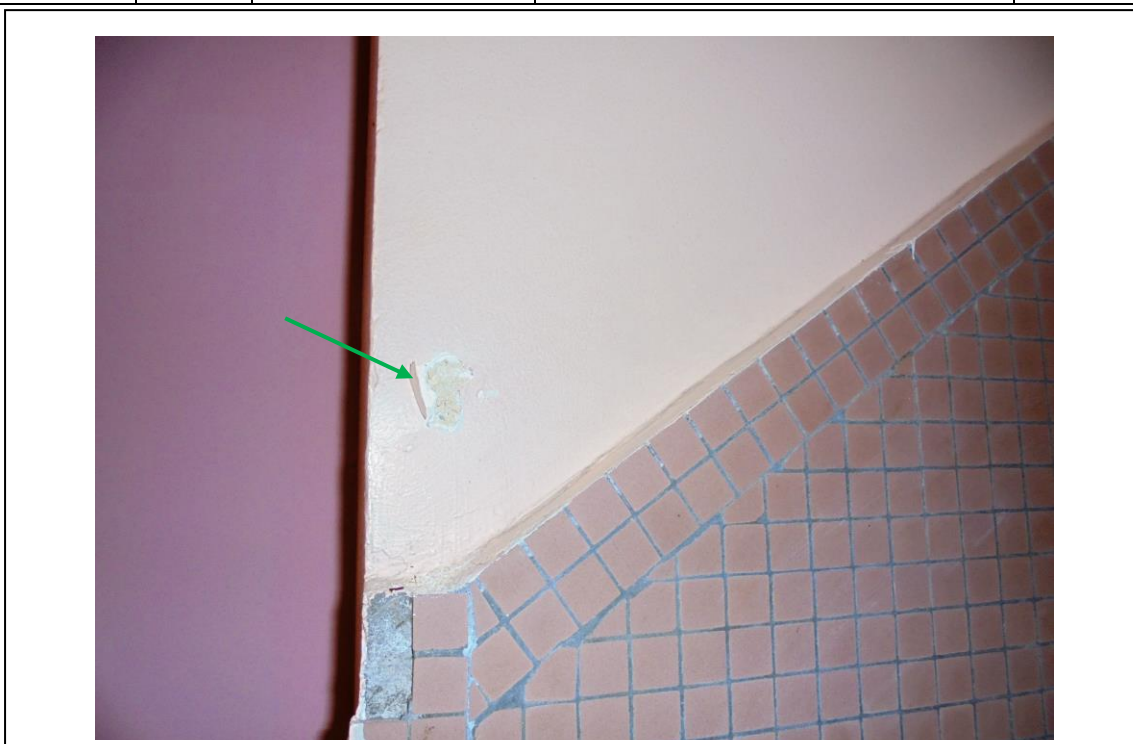
	Niveau	Local / Endroit	Matériau	Amiante
Photo 25	0	Grand hall	Plafonnage sous couche jaune	NON



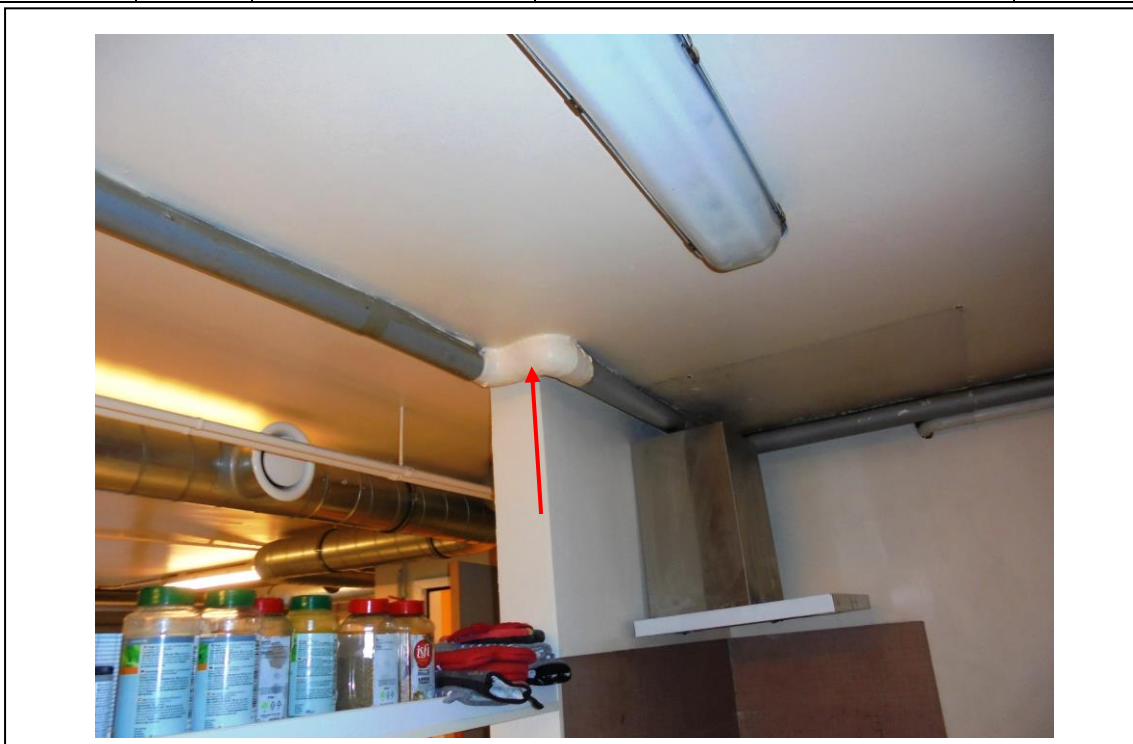
	Niveau	Local / Endroit	Matériau	Amiante
Photo 26	-1	Cage d'escaliers	Plafonnage sous couche jaune	NON



	Niveau	Local / Endroit	Matériau	Amiante
Photo 27	-1	Cage d'escaliers	Plafonnage sous couche jaune	NON



	Niveau	Local / Endroit	Matériau	Amiante
Photo 28	-1	Cuisine	Coudes calorifugés	OUI



	Niveau	Local / Endroit	Matériau	Amiante
Photo 29	-1	Cuisine	Coudes calorifugés	OUI



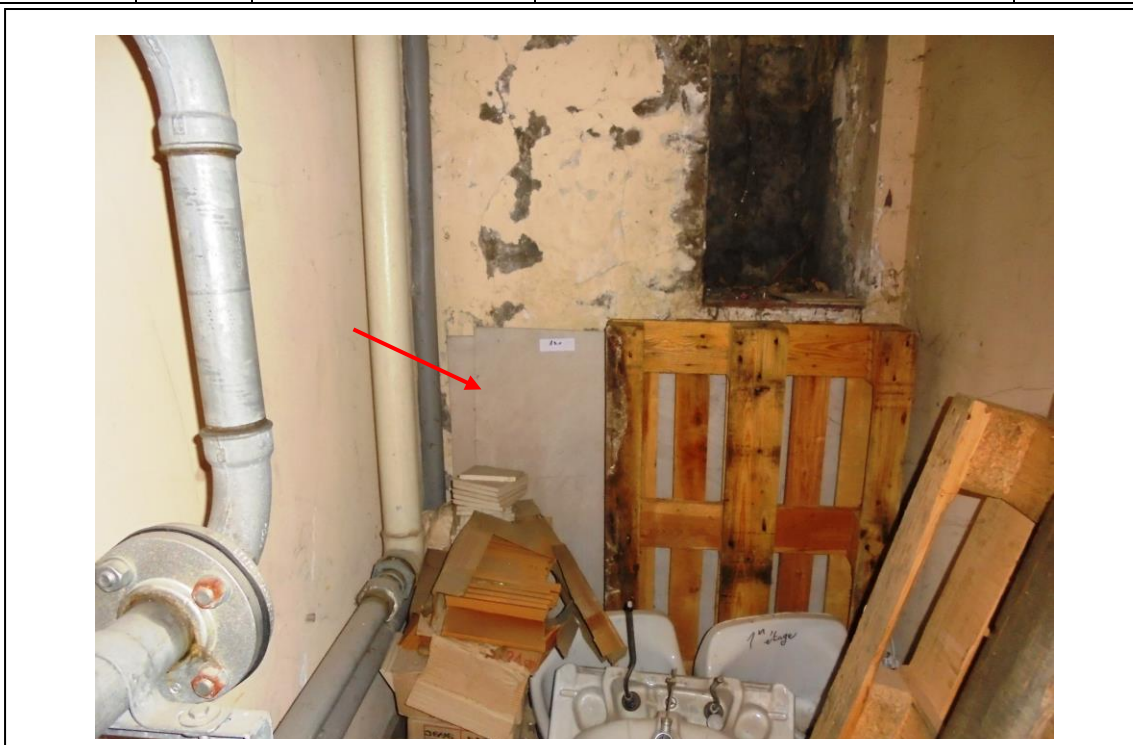
	Niveau	Local / Endroit	Matériau	Amiante
Photo 30	-1	Entrée côté cuisine	Coudes calorifugés	OUI



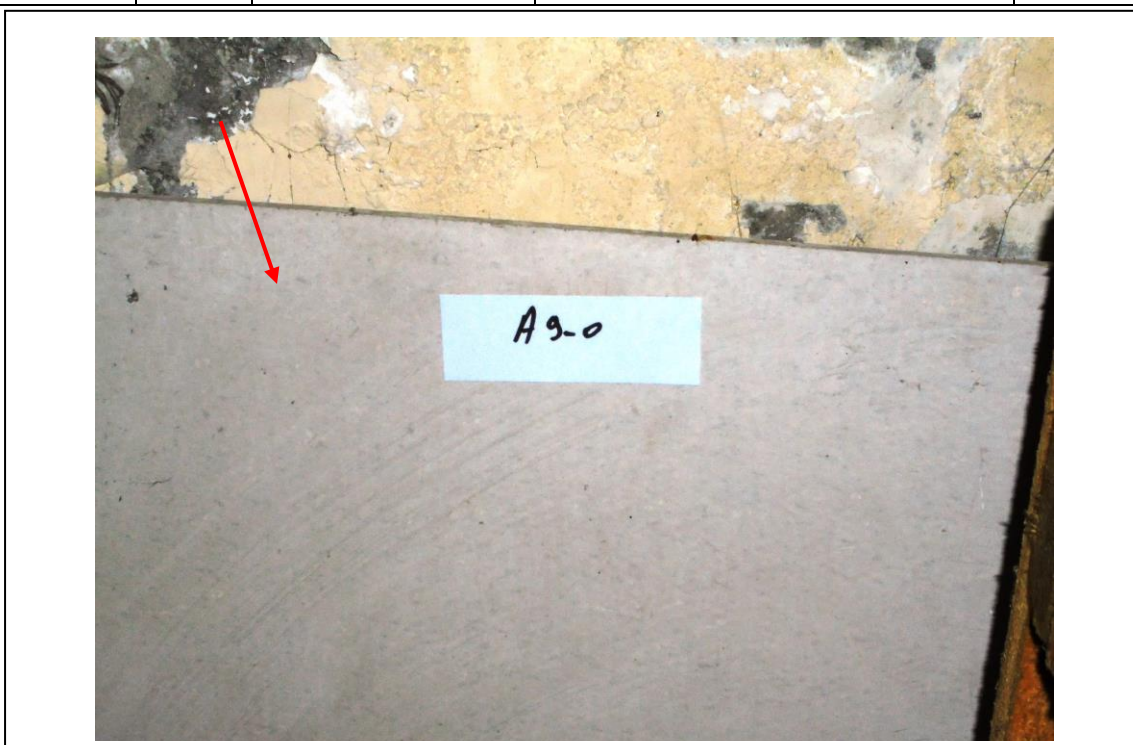
	Niveau	Local / Endroit	Matériau	Amiante
Photo 31	-1	Réserve	Coudes calorifugés	OUI



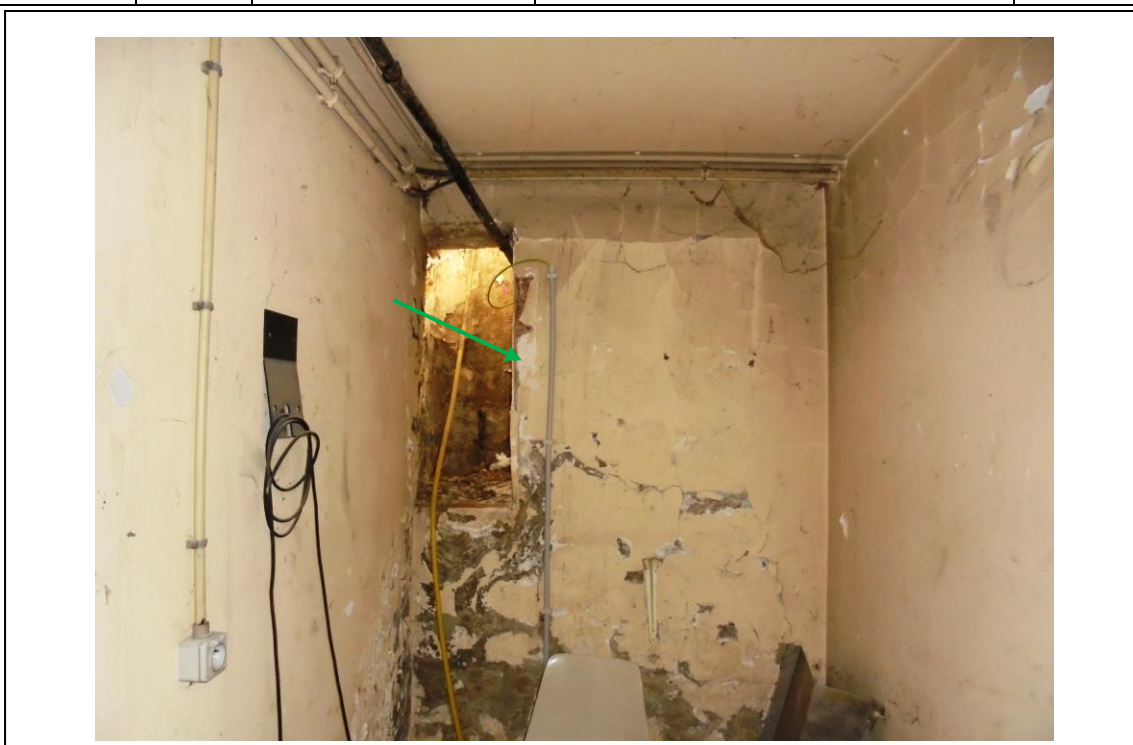
	Niveau	Local / Endroit	Matériau	Amiante
Photo 32	-1	Compteur d'eau	Panneaux en amiante ciment entreposés	Connu comme contenant de l'amiante



	Niveau	Local / Endroit	Matériau	Amiante
Photo 33	-1	Compteur d'eau	Panneaux en amiante ciment entreposés	Connu comme contenant de l'amiante



	Niveau	Local / Endroit	Matériau	Amiante
Photo 34	-1	Compteur électricité	Enduit	NON



	Niveau	Local / Endroit	Matériau	Amiante
Photo 35	-1	Compteur électricité	Enduit	NON



	Niveau	Local / Endroit	Matériau	Amiante
Photo 36	-1	Ventilation	Calorifuge sur tuyauteries de chauffage	OUI



	Niveau	Local / Endroit	Matériau	Amiante
Photo 37	-1	Ventilation	Calorifuge sur tuyauteries de chauffage	OUI



	Niveau	Local / Endroit	Matériau	Amiante
Photo 38	-1	Ventilation	Calorifuge sur tuyauteries de chauffage	OUI



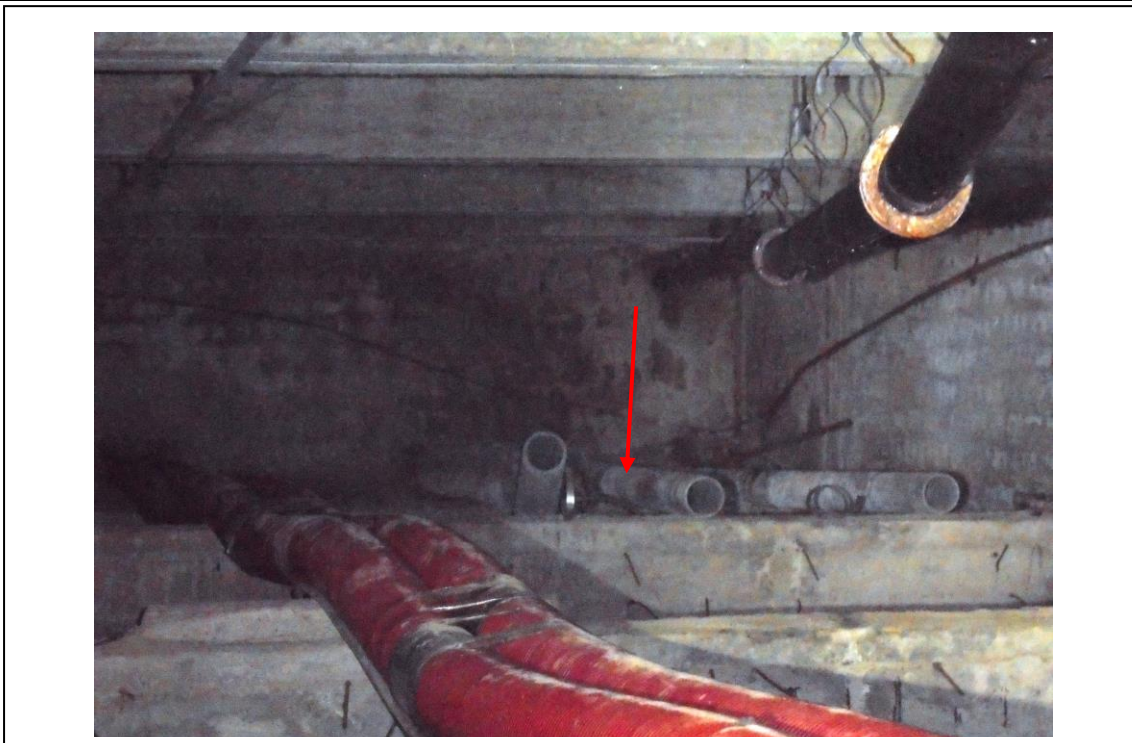
	Niveau	Local / Endroit	Matériau	Amiante
Photo 39	-1	Vide ventilé (local ventilation)	Conduits en amiante ciment au sol	Connu comme contenant de l'amiante



	Niveau	Local / Endroit	Matériau	Amiante
Photo 40	-1	Vide ventilé (local ventilation)	Conduits en amiante ciment au sol	Connu comme contenant de l'amiante



	Niveau	Local / Endroit	Matériau	Amiante
Photo 41	-1	Vide ventilé (local ventilation)	Conduits en amiante ciment au sol	Connu comme contenant de l'amiante



	Niveau	Local / Endroit	Matériau	Amiante
Photo 42	-1	Cuisine	Suspicion de joints amiantés	Suspect



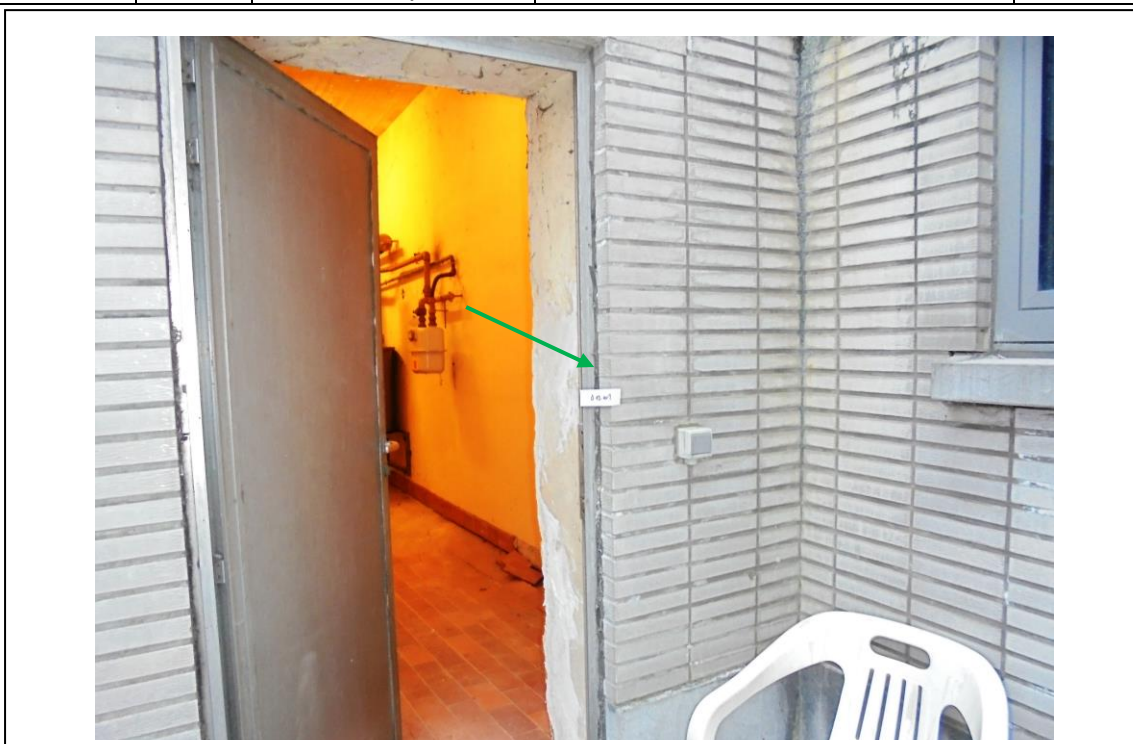
	Niveau	Local / Endroit	Matériau	Amiante
Photo 43	-1	Désinfection	Enduit	NON



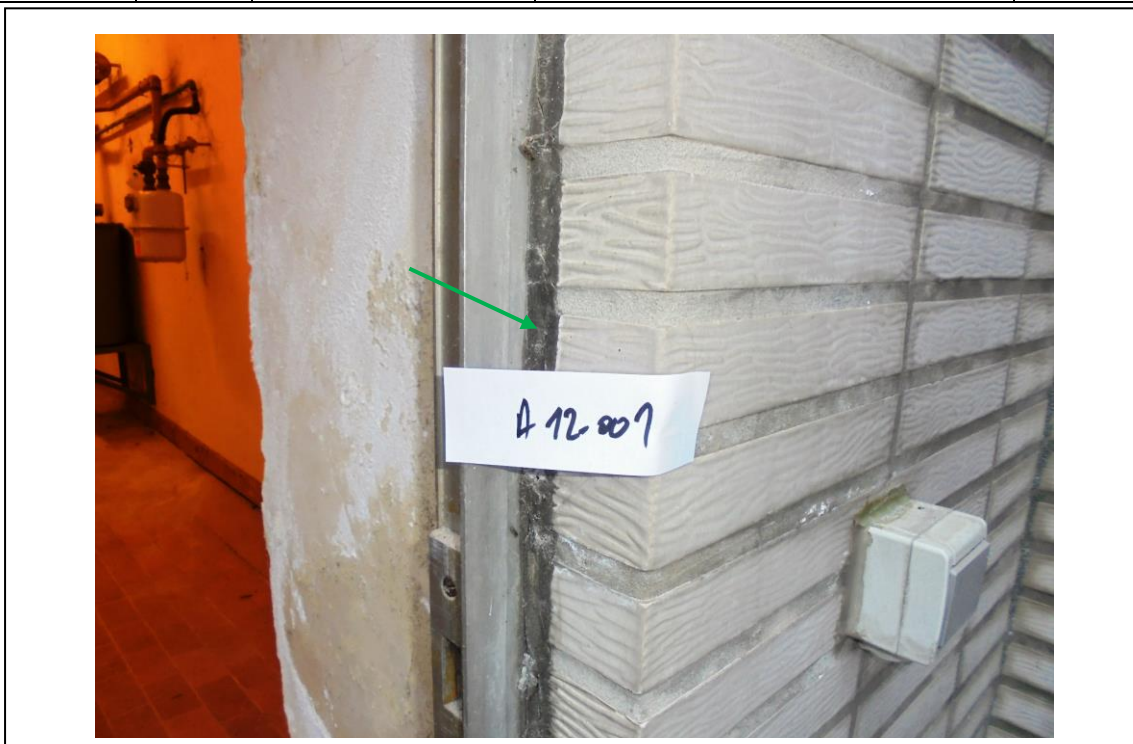
	Niveau	Local / Endroit	Matériau	Amiante
Photo 44	-1	Désinfection	Enduit	NON



	Niveau	Local / Endroit	Matériau	Amiante
Photo 45	-1	Façade locaux techniques	Mastic entre châssis et maçonnerie	NON



	Niveau	Local / Endroit	Matériau	Amiante
Photo 46	-1	Façade locaux techniques	Mastic entre châssis et maçonnerie	NON



	Niveau	Local / Endroit	Matériau	Amiante
Photo 47	-1	Façade locaux techniques	Mastic entre panneaux et porte	OUI



	Niveau	Local / Endroit	Matériau	Amiante
Photo 48	-1	Façade locaux techniques	Mastic entre panneaux et porte	OUI



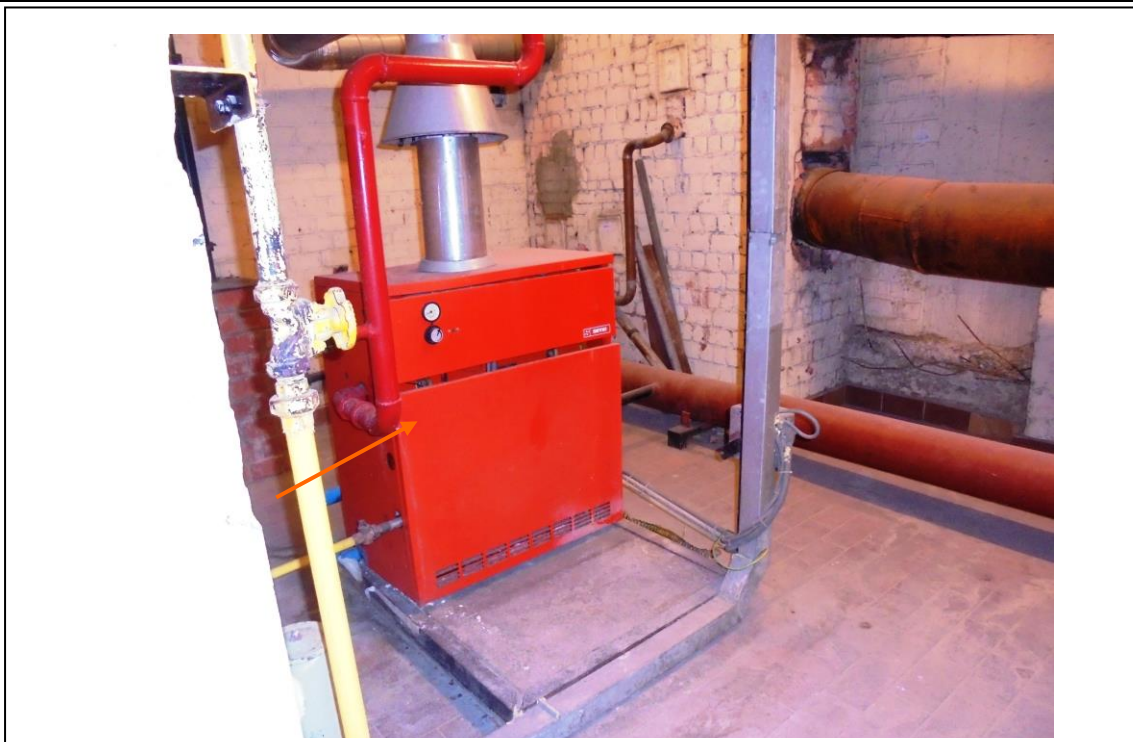
	Niveau	Local / Endroit	Matériau	Amiante
Photo 49	-1	Chaufferie	Regards de cheminée en fibrociment	Connu comme contenant de l'amiante



	Niveau	Local / Endroit	Matériau	Amiante
Photo 50	-1	Chaufferie	Regards de cheminée en fibrociment	Connu comme contenant de l'amiante



	Niveau	Local / Endroit	Matériau	Amiante
Photo 51	-1	Chaufferie	Joints internes des chaudières suspects	Suspect



	Niveau	Local / Endroit	Matériau	Amiante
Photo 52	-1	Chaufferie	Joints internes des chaudières suspects	Suspect



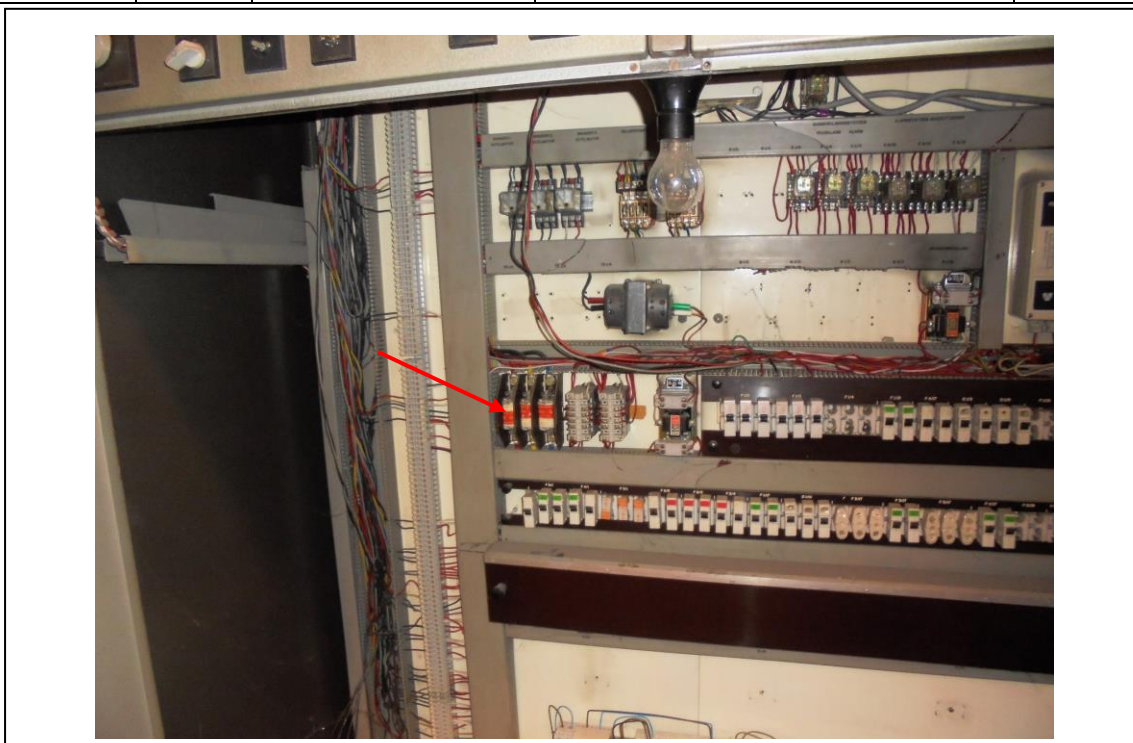
	Niveau	Local / Endroit	Matériau	Amiante
Photo 53	-1	Cuve mazout	Joints de trappes	OUI



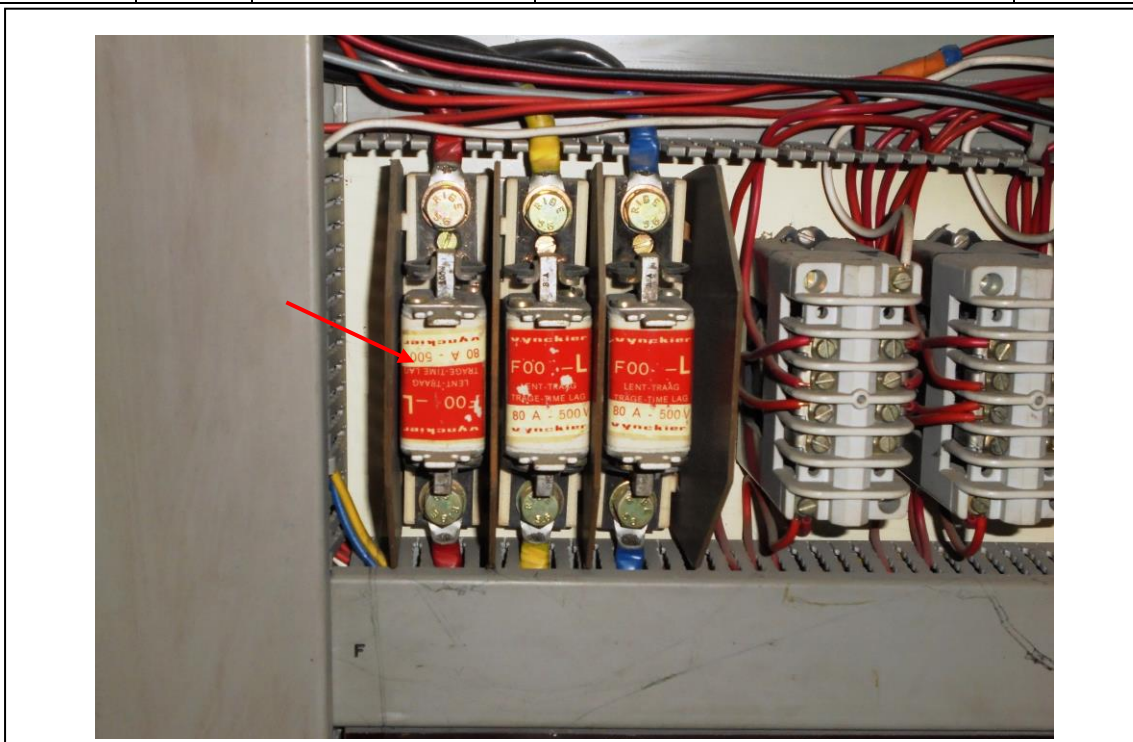
	Niveau	Local / Endroit	Matériau	Amiante
Photo 54	-1	Cuve mazout	Joints de trappes	OUI



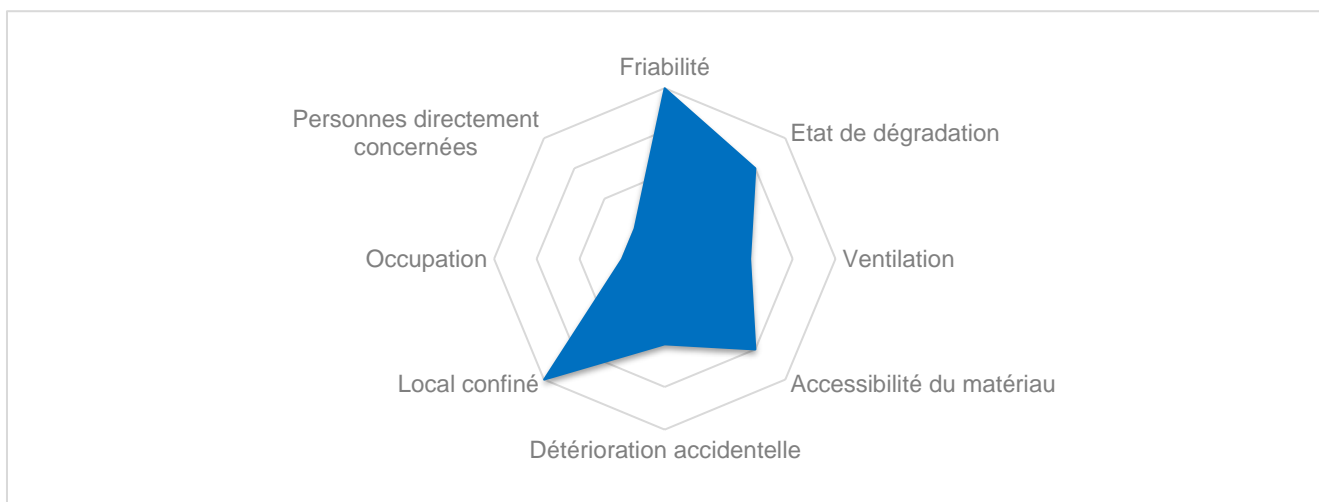
	Niveau	Local / Endroit	Matériau	Amiante
Photo 55	-1	Equipement thermique	Fusible à couteaux	Connu comme contenant de l'amiante



	Niveau	Local / Endroit	Matériau	Amiante
Photo 56	-1	Equipement thermique	Fusible à couteaux	Connu comme contenant de l'amiante



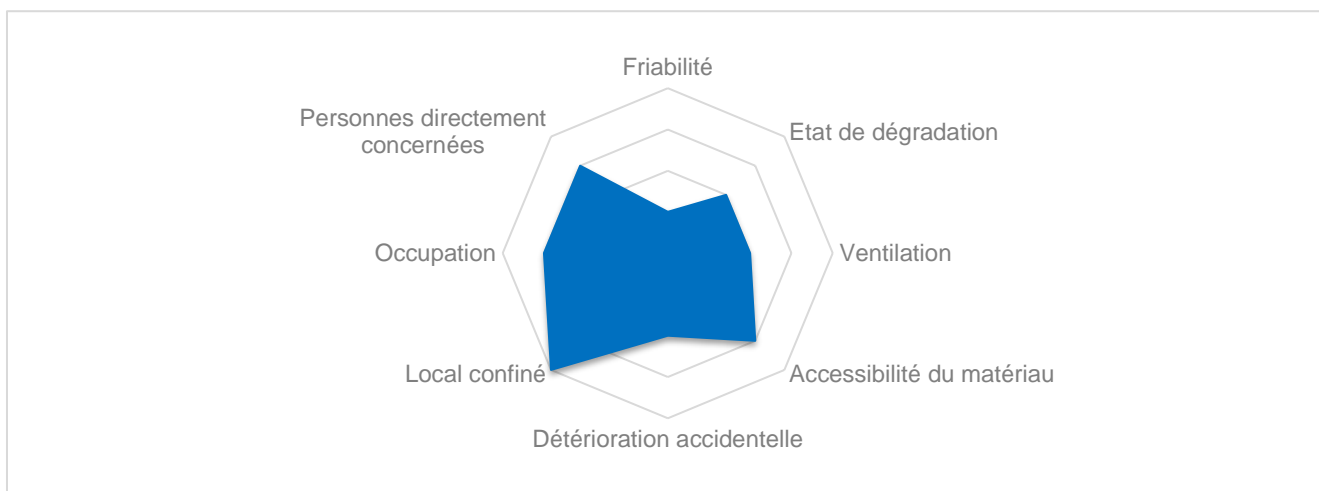
FICHE	Niveau	Local / Endroit	Matériau	Présence amiante
1	+3	Machinerie ascenseur	Calorifuge sur tuyauteries de chauffage	OUI



Activité pouvant donner lieu à une exposition à l'amiante			
<input checked="" type="checkbox"/>	Intervention sur conduite calorifugée	<input type="checkbox"/>	/
<input type="checkbox"/>	/	<input type="checkbox"/>	/
CONSEIL			
<input checked="" type="checkbox"/>	Contrôle annuel de l'état du matériau	<input type="checkbox"/>	/
<input checked="" type="checkbox"/>	Encapsulation par enduit fixant	<input type="checkbox"/>	/



FICHE	Niveau	Local / Endroit	Matériau	Présence amiante
2	+2	Déshabillage	Panneaux de cloisons double en amiante ciment	Connu comme contenant de l'amiante



Activité pouvant donner lieu à une exposition à l'amiante

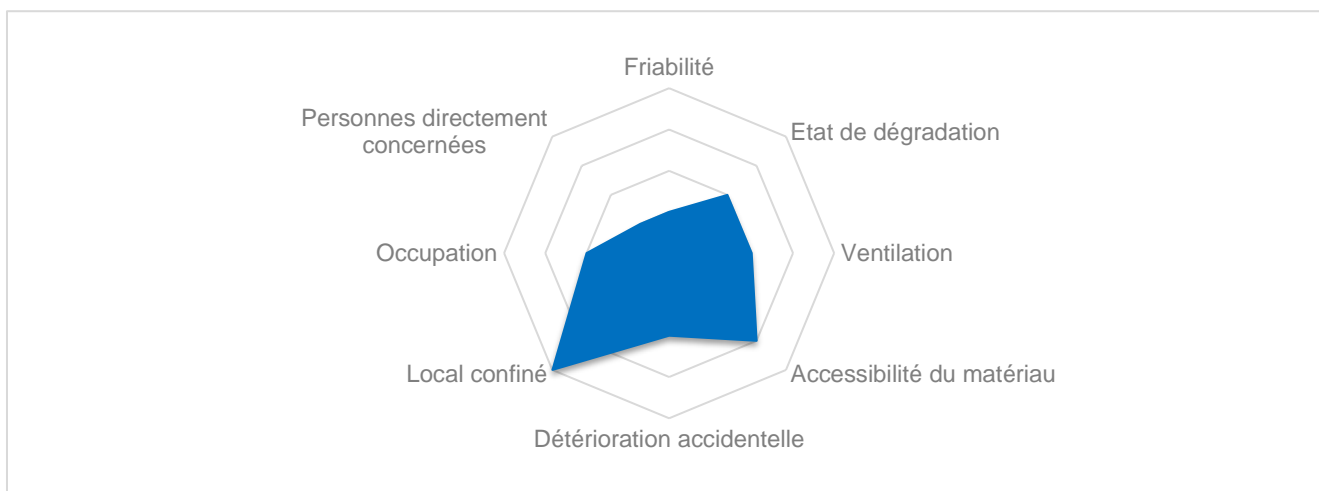
<input checked="" type="checkbox"/>	Travaux	<input type="checkbox"/>	/
<input type="checkbox"/>	/	<input type="checkbox"/>	/

CONSEIL

<input checked="" type="checkbox"/>	Contrôle annuel de l'état du matériau	<input type="checkbox"/>	/
<input type="checkbox"/>	/	<input type="checkbox"/>	/



FICHE	Niveau	Local / Endroit	Matériau	Présence amiante
3	-1	Compteur d'eau	Panneaux en amiante ciment entreposés	Connu comme contenant de l'amiante



Activité pouvant donner lieu à une exposition à l'amiante

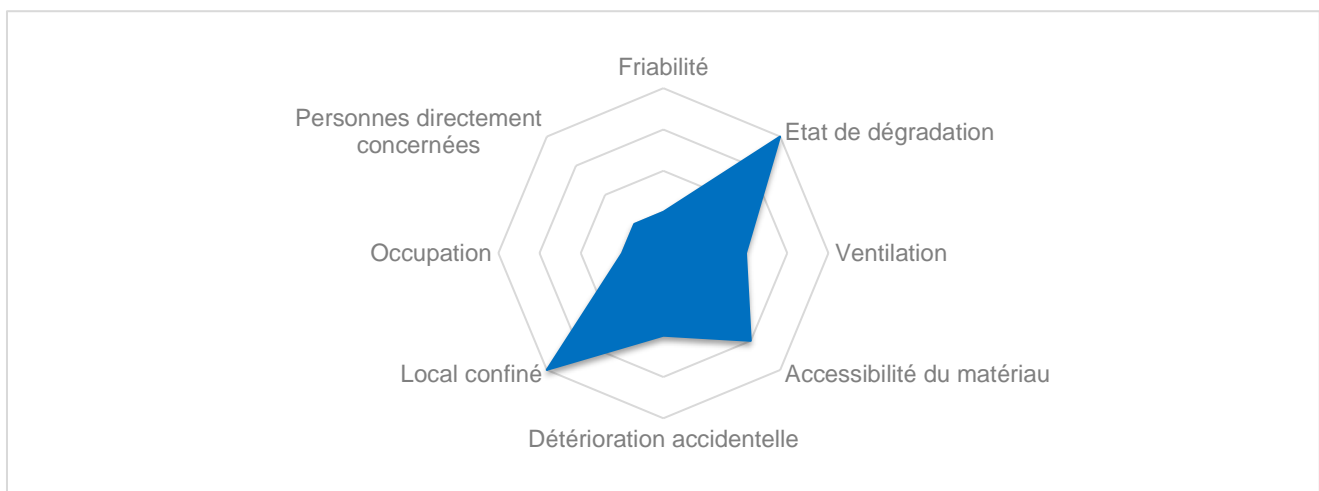
<input checked="" type="checkbox"/>	Travaux	<input type="checkbox"/>	/
<input type="checkbox"/>	/	<input type="checkbox"/>	/

CONSEIL

<input checked="" type="checkbox"/>	Prévoir l'enlèvement d'amiante à moyen terme	<input type="checkbox"/>	/
<input type="checkbox"/>	/	<input type="checkbox"/>	/



FICHE	Niveau	Local / Endroit	Matériau	Présence amiante
4	-1	Vide ventilé (local ventilation)	Conduits en amiante ciment au sol	Connu comme contenant de l'amiante



Activité pouvant donner lieu à une exposition à l'amiante

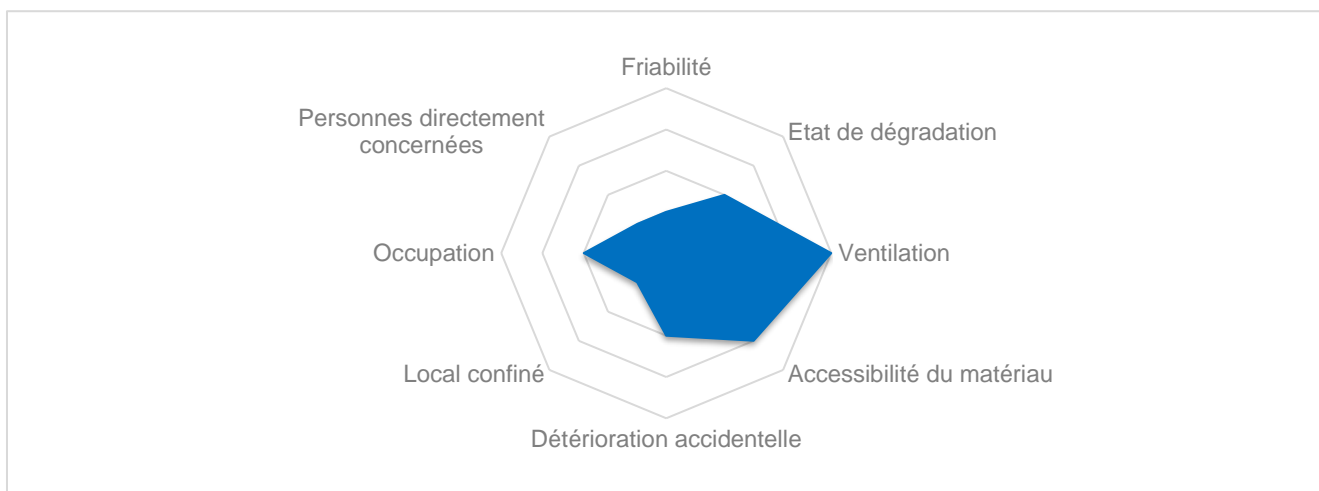
<input checked="" type="checkbox"/>	Travaux	<input type="checkbox"/>	/
<input type="checkbox"/>	/	<input type="checkbox"/>	/

CONSEIL

<input checked="" type="checkbox"/>	Prévoir l'enlèvement d'amiante à moyen terme	<input type="checkbox"/>	/
<input type="checkbox"/>	/	<input type="checkbox"/>	/



FICHE	Niveau	Local / Endroit	Matériau	Présence amiante
5	-1	Façade locaux techniques	Mastic entre panneaux et porte	OUI



Activité pouvant donner lieu à une exposition à l'amiante

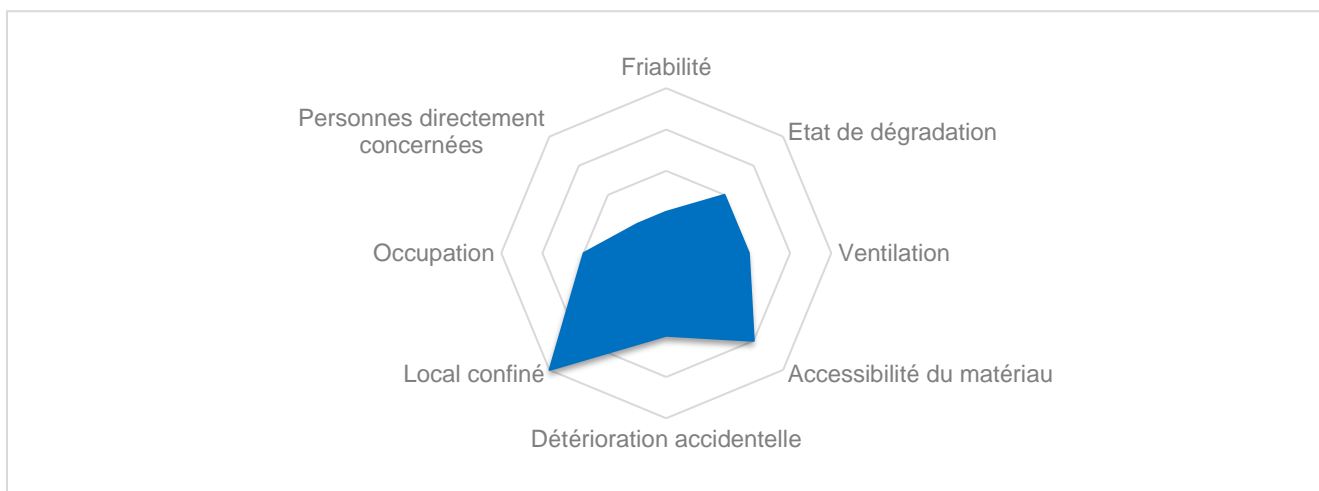
<input checked="" type="checkbox"/>	Travaux	<input type="checkbox"/>	/
<input type="checkbox"/>	/	<input type="checkbox"/>	/

CONSEIL

<input checked="" type="checkbox"/>	Contrôle annuel de l'état du matériau	<input type="checkbox"/>	/
<input type="checkbox"/>	/	<input type="checkbox"/>	/



FICHE	Niveau	Local / Endroit	Matériau	Présence amiante
6	-1	Chaufferie	Regards de cheminée en fibrociment	Connu comme contenant de l'amiante



Activité pouvant donner lieu à une exposition à l'amiante

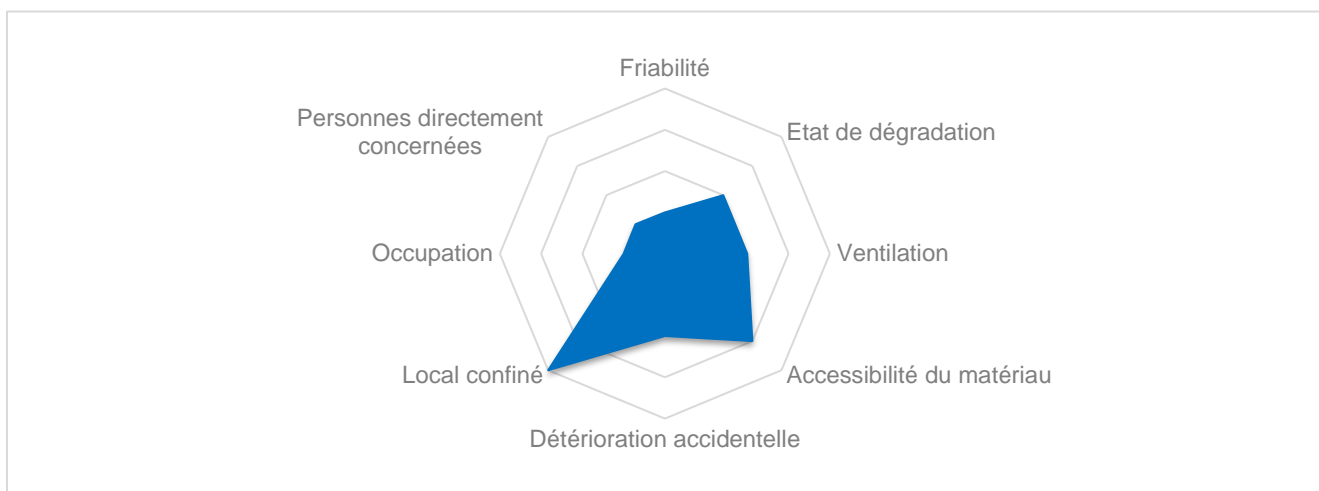
<input checked="" type="checkbox"/>	Travaux	<input type="checkbox"/>	/
<input checked="" type="checkbox"/>	Ramonage	<input type="checkbox"/>	/

CONSEIL

<input checked="" type="checkbox"/>	Contrôle annuel de l'état du matériau	<input type="checkbox"/>	/
<input type="checkbox"/>	/	<input type="checkbox"/>	/



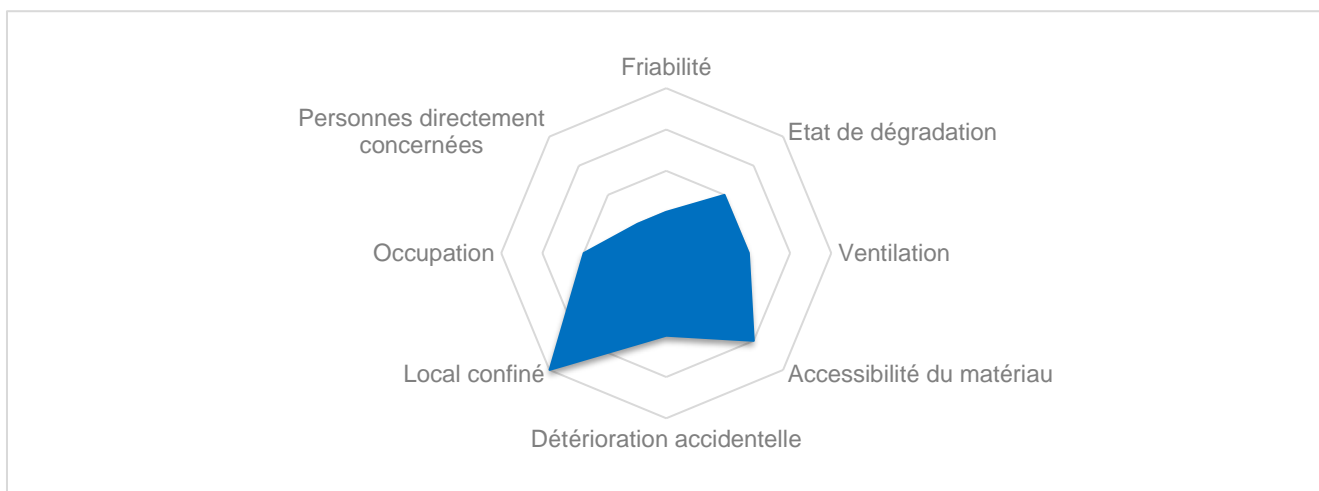
FICHE	Niveau	Local / Endroit	Matériau	Présence amiante
7	-1	Cuve mazout	Joints de trappes	OUI



Activité pouvant donner lieu à une exposition à l'amiante			
<input checked="" type="checkbox"/>	Travaux	<input type="checkbox"/>	/
<input type="checkbox"/>	/	<input type="checkbox"/>	/
CONSEIL			
<input checked="" type="checkbox"/>	Contrôle annuel de l'état du matériau	<input type="checkbox"/>	/
<input type="checkbox"/>	/	<input type="checkbox"/>	/



FICHE	Niveau	Local / Endroit	Matériau	Présence amiante
8	-1	Equipement thermique	Fusible à couteaux	Connu comme contenant de l'amiante

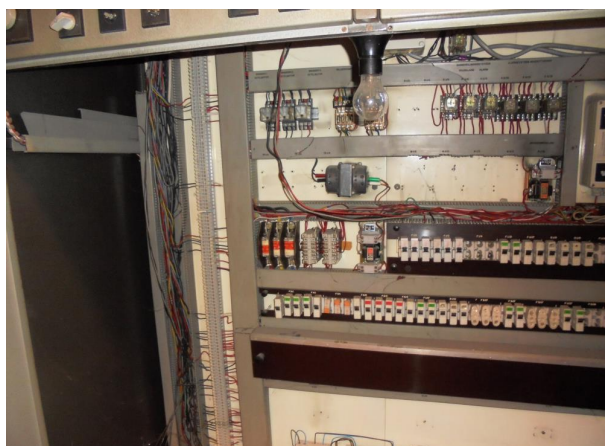


Activité pouvant donner lieu à une exposition à l'amiante

<input checked="" type="checkbox"/>	Travaux d'électricité	<input type="checkbox"/>	/
<input type="checkbox"/>	/	<input type="checkbox"/>	/

CONSEIL

<input checked="" type="checkbox"/>	Contrôle annuel de l'état du matériau	<input type="checkbox"/>	/
<input type="checkbox"/>	/	<input type="checkbox"/>	/



Rapport d'analyse amiante dans les matériaux

Ce rapport est CONFIDENTIEL

Rapport d'analyse n°: CBC-R22/182.A1
 Nombre d'échantillons: 14
 Echantillonnage par : F. Bayeul
 Date d'échantillonnage : 09-03-22
 Adresse d'échantillonnage : Avenue Jean Dubrucq 90 - 1080 Bruxelles
 Référence dossier client : /

Echantillon(s) reçu(s) le : 09-03-22
 Date d'analyse : 10-03-2022
 Référence de stockage : 2022-4
 Date du rapport : 10-03-2022

Analyses par microscopie optique à lumière polarisée avec dispersion de couleurs selon la méthode McCrone et HSG248

Interprétation du rapport d'analyse:

Si la ligne est en rouge : présence d'amiante. Le résultat indique la variété d'amiante.

Si la ligne est en vert : absence d'amiante. Le résultat indique "Négatif".

Résultats obtenus en tant que Laboratoire agréé par le SPF Emploi, Travail et Concertation sociale.

Ref Echantillon	Description	Résultats d'analyse	Remarque
001	A3-001 Enduit	Négatif	/
002	A3-002 Enduit	Négatif	/
003	A3-003 Enduit	Négatif	/
004	A3-004 Enduit	Négatif	/
005	A4-001 Panneaux de faux plafond au sol	Négatif	/
006	A6-001 Roofing sur tuyauterie	Négatif	/
007	A7-001 Ciment colle carrelage	Négatif	/
008	A8-001 Plafonnage sous couche jaune	Négatif	/
009	A8-002 Plafonnage sous couche jaune	Négatif	/
010	A8-003 Plafonnage sous couche jaune	Négatif	/
011	A8-004 Plafonnage sous couche jaune	Négatif	/
012	A12-001 Mastic entre châssis et maçonnerie	Négatif	/
013	A13-001 Mastic entre panneaux et la porte	Chrysotile	/
014	A16-001 Joint de trappe	Chrysotile	/

Fin des résultats d'analyse en tant que Laboratoire agréé par le SPF Emploi, Travail et Concertation sociale.

Remarques : /

Analyste
A. De Beck



Approuvé par :
G. Bayeul
Responsable technique
PO : A. De Beck



Ces résultats d'analyses ne concernent que les échantillons reçus au laboratoire. Les informations présentes sur rapport sont les informations internes ou externes qui nous ont été transmises. Le laboratoire n'est pas tenu de vérifier ces informations.

Limite de détection de la méthode :

Une très faible concentration d'amiante dans un matériau (sous forme de traces d'amiante), peut engendrer dans certains cas un résultat d'analyse négatif en microscopie optique. Une analyse complémentaire par microscopie électronique peut être envisagée.

Document de Référence : CBC-ASB-A 7 - modifié le 18/10/2021 - Procédure d'analyse interne REF-CBC-AASB-dernière version en cours

CBCConseil SRL en Wallonie – Rue de la Résistance 89 – 7131 BINCHE – T : 064 22 31 63
 CBCConseil SRL en Wallonie – Allée des Platanes 16 – 4053 Embourg (CHAUDFONTAINE) – T : 04 290 50 59
 CBCConseil SRL à Bruxelles Square de Meeûs 38-40 – 1000 BRUXELLES – T : 02 401 87 39
 Bureau d'expertise, laboratoire et salle de formation : rue du Château 28 - 6150 ANDERLUES
 N° entreprise BE0671.575.243 – N° compte BE65 0018 0622 7296 @ : info@cbconseil.be - Site internet : cbconseil.be